

**UFTM**

Union Française des  
Tapis et Moquettes

# Revue de Presse Décembre 2016 à Mars 2017





## La moquette, un bel échantillon du gaspillage

Durée de vie d'un revêtement de salon: quelques jours

Les moquettes échappent très largement au recyclage, comme le révèle un rapport publié ce 28 février par l'association Zero Waste . Une économie circulaire basée sur la location pourrait pourtant réduire leur empreinte environnementale.

Entre 1 et 3% des tonnages de moquette vendus chaque année dans l'Union européenne sont recyclés, selon le rapport de Zero Waste intitulé «Moquette: la planète au bout du rouleau» . Il s'agit d'une estimation basée sur les déclarations des fabricants, alors qu'aucune statistique européenne n'existe encore. Il faut d'ailleurs plutôt parler de 'downcycling' que de 'recyclage', car la matière secondaire, de piètre qualité, ne peut pas être recyclée à son tour. Avec une production annuelle de 700 millions de mètres carrés, le marché européen est pourtant le deuxième marché au monde après les Etats-Unis. Ce qui offre un potentiel important de réemploi et de recyclage.

Brûler n'est pas recycler

La France n'est pas à l'abri du gaspillage. Avec 38,5 Mm2 vendus en 2015, elle pourrait tapisser la totalité des rues de Paris en double épaisseur, a calculé l'ONG. Une seule initiative nationale a pourtant vu le jour.

Lancé fin 2010 par deux fédérations (l'Union française des tapis et moquette et l'Union professionnelle des métiers de la finition), le programme Optimum n'a permis de collecter que 1% de la production annuelle et cela en 4 ans! «Il faut ajouter que ces dalles de moquette usagées n'ont pas été recyclées mais transformées en granulés pour servir de combustibles, notamment dans les cimenteries. C'est de la valorisation énergétique et non du recyclage, comme le prétendent les instigateurs du programme», observe Flore Berlingen, directrice de Zero Waste France.

Lauréats autoproclamés

Du côté des fabricants, les entreprises autoproclamées vertueuses ne le sont pas autant qu'elles le font croire. Ainsi Desso (groupe Tarkett) a collecté et recyclé seulement 1.342 tonnes de moquettes usagées en 2015, soit 3% de ses ventes européennes. Le fabricant s'est pourtant engagé à «intégrer 100% de ses dalles dans un circuit 'cradle to cradle'», rappelle l'association. «Par ailleurs, il n'y a eu aucune progression au cours des trois dernières années et ce résultat est très éloigné de l'objectif de 20.500 t collectées en 2020», nuance Flore Berlingen. Interface a fait à peine mieux avec environ 1,5% de recyclage des tonnages vendus (900 t).

Pourtant, plusieurs matériaux sont d'ores et déjà recyclables en nouvelles fibres de revêtement. C'est théoriquement le cas du polyamide 6, du polyamide 6.6, du polyester et du polypropylène.

Conception à revoir

Au contraire, les moquettes usagées sont largement envoyées dans les décharges (60%) et dans les incinérateurs (entre 37 et 39%). Pour inverser la tendance, Zero Waste propose une série de recommandations, dont l'amélioration de l'éco-conception. Exit les composants dangereux, comme les composés organiques volatils, le styrène, les retardateurs de flamme bromés, les cendres volantes, le plomb, le cadmium et les traitements anti-taches. Bienvenue aux matériaux non toxiques, 100%<sub>3</sub> recyclables

## La moquette, un bel échantillon du gaspillage

Réemploi et recyclage: un grand potentiel

Aux pouvoirs publics, Zero Waste préconise de légiférer sur l'étiquetage obligatoire de la composition des produits et d'étudier le potentiel de réemploi et de recyclage de façon à montrer le chemin aux professionnels.

Selon les fabricants, une moquette est utilisée en moyenne entre 8 et 10 ans, toutes catégories confondues.

Elle est en général garantie entre 15 et 20 ans

«Pour réduire cet énorme gaspillage, on pourrait mettre en place une économie de la fonctionnalité, en favorisant la location plutôt que l'achat de moquettes. Un système qu'on pourrait facilement expérimenter dans le secteur événementiel», conseille la directrice de Zero Waste France. L'entreprise la Compagnie s'est d'ailleurs positionnée sur ce créneau en proposant de louer des produits Tarkett, alors que la durée d'une vie d'une moquette sur un salon professionnel ne dépasse pas quelques jours.

L'association a enfin calculé les économies engendrées par la valorisation matière. Recycler 100 m<sup>2</sup> de moquette usagée permet d'éviter d'enfourer en décharge 243 kilogrammes de déchets, d'économiser 193 litres de pétrole et 445 kg équivalent CO<sub>2</sub> d'émissions de gaz à effet de serre.



## Moquettes. Six millions de m<sup>2</sup> à la poubelle



Les industriels qui fabriquent les moquettes seraient bien inspirés de penser au recyclage dès la conception de leur produit.

Les salons de l'Agriculture, de l'Habitat et du Nautisme nous déroulent le tapis rouge. Mais que deviennent ces moquettes le plus souvent à usage unique ? Comme celles des logements et des bureaux, elles partent à la poubelle. Un immense gâchis selon l'association Zéro Waste.

« Le moindre salon dans une ville bretonne de taille moyenne nécessite généralement de 1.000 à 6.000 m<sup>2</sup> de moquette à usage unique au sol », explique un organisateur de foires en Bretagne. « Et encore, ça dépend si on veut simplement matérialiser les allées ou si on dote tous les stands d'un revêtement au sol ». Dans l'événementiel, on pousse parfois l'accueil du chaland, du festivalier ou du militant politique jusqu'à poser de la moquette en extérieur ! Et une fois fermées les portes des foires, salons et meetings ? Quasiment toutes les moquettes partent à la poubelle. Souvent mélangées avec d'autres déchets irrécupérables. « En France, les six millions de m<sup>2</sup> provenant de 1.135 salons et foires finissent, soit en enfouissement, soit en incinération ! ». Quasiment sans la moindre intervention de recyclage.

Un « immense gâchis » pour l'association Zéro Waste qui lutte contre la production de déchets et veut sensibiliser à la fois les fabricants, les utilisateurs et le gouvernement.

Concevoir une moquette qui peut être recyclée

Comment mettre fin à cette gabegie de matières premières ? Flore Berlingen, directrice de Zéro Waste l'affirme : « Pour les fabricants, il y a urgence à se pencher sur l'écoconception. C'est une étape fondamentale, car aujourd'hui, il est impossible de traiter les moquettes telles qu'elles sont commercialisées, qu'elles soient ou non à usage unique ». Les industriels souvent implantés au Benelux, sont invités « à penser dès la conception au recyclage de leurs moquettes généralement produites à partir de trois types de matériaux qui pourraient être séparés avant traitement ». Ce qui suppose de « mettre en place une collecte des moquettes usagées et de créer des infrastructures susceptibles de les traiter ».

Seuls quelques fabricants annoncent s'être engagés en ce sens. Selon Flore Berlingen, seuls 1 à 3 % des produits seraient concernés, « ce qui s'apparente à une couche de green washing ».

De même, Zéro Waste refuse de qualifier le broyage avant incinération dans les fours des cimenteries de « recyclage », quand bien même cette opération est parfois soutenue par les pouvoirs publics au titre des énergies renouvelables.

Repenser l'usage de la moquette

Bien sûr, une partie des moquettes à usage unique est réutilisée une à deux fois dans des événements de moindre importance. Le Space, salon des productions animales de Rennes, donne chaque année un coup de pouce à des associations en leur offrant les parties encore présentables des 12.000 m<sup>2</sup> foulés par le monde agricole. Mais là comme ailleurs, ce « réemploi » ne se fait qu'à la marge. Le reste repart chez le fournisseur avant de finir en décharge.

Outre l'écoconception, Zéro Waste suggère donc plusieurs pistes pour les moquettes. Ainsi, dans les pays voisins, il est possible de les louer à un fournisseur qui les « rafraîchit » après utilisation. Plutôt que des rouleaux, les dalles de moquette peuvent être remplacées facilement. « On pourrait aussi se passer de moquettes, si les sols étaient rénovés et modernisés dans certains lieux d'exposition » remarque Flore Berlingen. Car la moquette cache souvent la misère : le sol de beaucoup de halls d'exposition est recouvert de bitume poussiéreux.

## Macro Micro - Canopy to Bark - Moquette en dalle



### BALSAN

Macro Micro - Canopy to Bark, la beauté est dans l'œil de celui qui regarde.

En complément de notre jeu de perspectives déjà présenté dans la collection Space to Land, Balsan redéfinit le design en proposant un nouveau concept créatif : de la canopée à l'écorce. L'œil invente de nouveaux repères et découvre de nouvelles sources de créations selon la distance. De la canopée inondée de soleil aux détails de l'écorce, en passant par les branches et la cime des arbres, les trois qualités Scope, Vision et Zoom vous offrent un voyage initiatique au cœur de la nature.

### Caractéristiques techniques :

Tout est différent selon le regard porté. A destination des espaces design, Macro Micro - Canopy to Bark, de la canopée à l'écorce des arbres est le résultat d'un jeu de focale qui crée différents niveaux de structure. Selon la distance, l'œil invente de nouveaux repères et découvre de nouvelles sources de création. C'est ce phénomène que Balsan a retranscrit dans la collection baptisée : Macro Micro - Canopy to Bark

De la canopée illuminée par les rayons du soleil au dessin sinueusement graphique de l'écorce, le monde végétal n'a pas fini de nous surprendre... Balsan s'en inspire avec Macro Micro - Canopy to Bark, une collection qui mise sur la variation de trois angles de prise de vue : Scope (du ciel vers le sol), Vision (échappée belle) et Zoom (au cœur de l'écorce).

Ces trois dimensions de la vision s'habillent des plus beaux appareils de la nature pour créer des revêtements textiles qui se complètent dans une harmonie contemporaine. Le premier, Scope, capte les camaïeux de vert qui ondulent au cœur de la canopée. Puis, Vision, resserre l'étau d'un cran en se rapprochant des arbres et de l'entrelacement de leurs branches. Enfin, Zoom pénètre la matière en s'imprégnant de la pureté de l'écorce.



## **Recyclage de moquettes**

Le Royaume-Uni a détourné de l'enfouissement 142 000 tonnes de moquettes en 2016, annonce Carpet Recycling UK.

Plusieurs entreprises en développent des procédés de recyclage des fibres de polyester ou de laine pour des surfaces équestres ou des feutres. C.C.





## La reprise semble s'amorcer

### Les revêtements de sol retrouvent quelques couleurs

A l'issue du salon Domotex, des données ont été publiées par la fédération européenne des fabricants de revêtements de sols stratifiés. 476 millions de mètres carrés ont été vendus durant l'année 2016, soit une hausse de 5,6 % par rapport à 2015 (452 millions de mètres carrés). Les pays d'Amérique du nord et d'Asie jouent, en la matière, les locomotives. Un indice fort qui n'a certes pas valeur d'universalité pour l'ensemble des revêtements de sol, mais cette information donne un cap. En France par exemple, il s'est vendu l'an dernier près de 200 millions de mètres carrés de revêtements de sol. Grand favori la LVT qui connaît une hausse fulgurante, avec 21 % du marché global à 54,7 millions de mètres carrés détrônant pour la première fois le carrelage à près de 54,5 millions de mètres carrés. Il s'est vendu 44 millions de mètres carrés de moquette en France, 37 millions de mètres carrés de stratifié (étal par rapport à l'année antérieure) et enfin le parquet connaît un léger retrait à 11 millions de mètres carrés. Si le revêtement bois a connu quelques difficultés par le passé, c'est en partie lié à la corrélation pour ne pas dire la dépendance vis-à-vis du monde de la construction.

#### LANO

**Bernard Salembier, Directeur commercial France**  
**Miser sur le naturel !**

Le gazon artificiel est une des grandes tendances de cette année. Nous en voyons partout sur le salon Domotex. Il est utilisé sur les balcons, les terrasses, autour des piscines, sur les jardins d'intérieur. Aujourd'hui nous imitons parfaitement le gazon avec des aspects complètement différents. Et ce dernier peut être court, long, épais ou non, avec des couleurs différentes. Chez Lano, nous avons une gamme de gazon artificiel très large, distribué auprès des spécialistes gazon, des grossistes ou des généralistes spécialistes comme Saint-Maclou.



Le gazon artificiel n'est qu'une partie de notre activité. Nous proposons au total près d'une soixantaine de gammes en moquettes par ailleurs. Nous sommes renommées pour nos qualités à base de laine ou de bambou mais aussi dans notre gamme de moquette en nylon nous essayons de nous différencier en matière de look et de création.

Et puis, nous innovons fortement avec Smartstrand, par exemple. Smartstrand est un produit fibre écologique conçu à partir de matières premières naturelles renouvelables, c.à.d. 37% d'amidon naturel. Cette composition facilite considérablement le nettoyage, et revêt presque un caractère hors norme car contrairement aux moquettes classiques, Smartstrand ne retient pas la salissure. Lano est le seul fabricant autorisé à produire et distribuer Smartstrand en Europe occidentale.

Le côté esthétique aux accents naturels et le souci de protéger l'environnement, sont dans l'air du temps. Nous nous sommes engagés avec force dans cette voie-là. Cela semble porter ces fruits.

Nous réalisons un chiffre d'affaire qui dépasse les 100 millions d'euros, depuis 2015, en hausse constante depuis lors.

Salons - Domotex 2017

Une fois encore, Domotex, le salon Mondial du revêtement de sol, qui s'est tenu à Hanovre du 14 au 17 janvier derniers a tenu ses promesses. Le marché reprend des couleurs en fonction des secteurs. Face aux défis à venir, le salon se réorganise et l'an prochain, il aura un tout autre profil.

Pierre Antoine

### La moquette, un sursaut nécessaire

Il faut trouver des nouveaux débouchés. Voilà sans doute pourquoi Leno, le fabricant belge de mo-



quettes s'est diversifié, en concevant entre autres du gazon artificiel. L'innovation, les fabricants de moquettes n'en manquent pas. Revêtement plus soyeux, plus brillant, plus facile à nettoyer, plus résistant... les arguments s'aiguisent pour retrouver de la croissance. « Nous pâtissons d'une réputation difficile, explique Christophe Pouille, Directeur général chez Balsan. Et je crois que la faute revient majoritairement aux industriels. Il y a quelques années nous avons subi des attaques quant à la fiabilité sanitaire de nos produits. Ils étaient pointés du doigt en tant que nids pour acariens. À l'époque, l'effet a été minimisé, pensant que ce serait que passer. C'était une erreur. Depuis, non seulement, il a été prouvé que nos produits bien entretenus n'étaient pas spécialement





plus nocifs que d'autres, et de plus, nous avons fait des progrès immenses sur le nettoyage et les capacités de résistance aux tâches de nos moquettes ». Mais le mal était fait. Difficile à entretenir, porteur d'acariens, et compliqués à détacher, les fabricants de moquettes ont tout entendu. Aujourd'hui leurs produits sont bien plus faciles à laver et à entretenir. « Le marché de la moquette a fortement chuté en France, explique Bernard Salembier, Directeur commercial de chez Lano, passant de 40 millions de mètres carrés, à 8 millions. Nous avons été fortement concurrencés par les fabricants de stratifiés ». En jouant davantage sur les aspects avec des moquettes plus brillantes et plus soyeuses, en offrant une palette de couleurs larges, ou en développant des produits recyclables, les fabricants de moquettes tentent de regagner leurs lettres de noblesse. Le marché britannique demeure un pôle incontournable, puisque ce marché capte près de 50 % de la production européenne. Mais aux dires de Christophe Pouille, Directeur général de Balsan : « Je suis optimiste, nous voyons un léger frémissement ». Le textile pourrait redevenir tendance, à en croire les bons résultats de l'année passée, comme l'illustre l'italien Alma Spa, qui a connu une progression de 10 % de son chiffre. Les fabricants d'accessoires et tapis de sol pourraient connaître une embellie marquante. « Une norme impose d'équiper les établissements qui accueillent le public avec des produits pour handicapés ou mal voyants. Ces règles pourraient à terme nous créer un fantastique marché, car l'ensemble des établissements hospitaliers, ou de santé, ou de type Ehpad devront en être pourvu », explique Jean-Baptiste Martin, Directeur Marketing chez Romus. Avec une hausse de 9 % de son chiffre d'affaires Romus prend la place de leader pour ce qui a trait à l'accessibilité. « Le floqué connaît un léger recul cette année, explique Jean-Stéphane Joly, gérant de chez Floc-Mat. A l'inverse la décoration reprend des couleurs ».

## **BALSAN** **Christophe Pouille, Directeur général adjoint** **Sous le sceau de la nouveauté !**

Au-delà du caractère purement industriel et historique de Balsan, notre travail destiné à en faire une marque commence à prendre. Pour ce faire, nous avons entamé un grand nombre de démarches. D'abord nous avons entièrement revu notre site internet. Jusqu'à récemment il n'était disponible qu'en trois langues, aujourd'hui il est accessible en sept. Et puis nous disposons d'un showroom B to B à Paris. Nos trois secteurs d'activités demeurent l'hôtellerie, les bureaux et bien sur le lieu de résidence.

Du côté des produits, nous montons en gamme grâce au colorpoint, qui permet de réaliser de la dalle et du lès. Notre chiffre d'affaire qui s'élève à 65 millions d'euros, est réalisé pour moitié grâce aux dalles. C'est aussi pour cela que nous allons investir dans de nouvelles lignes de production. A compter du mois de mars de cette année, nous serons plus réactifs et plus flexibles. Balsan sera d'ailleurs en mesure à ce jour de produire et surtout livrer d'autres formats tels que des « planks ». Pour ce qui est de l'univers du domicile, nos deux gammes emblématiques « Sublime », et « Idylle » offrent des qualités très élevées de résistance aux taches. Ces deux modèles sont destinés au marché résidentiel, car leurs caractéristiques correspondent davantage aux goûts de ces consommateurs. « Sublime » s'inspire de l'univers des cosmétiques, à la fois facile à entretenir, et plus écologique ; quant à « Idylle » nous avons souhaité lui donner des qualités plus soyeuses, et brillantes, avec un choix de couleurs variées, allant des teintes naturelles, à des tons plus intenses.



Car je vous rappelle que les atouts de Balsan, et sa réputation résident, outre dans la qualité de ses produits, mais aussi dans les nombreux choix de couleurs. Nous faisons un gros effort d'innovation sur le secteur de la maison, et des pièces à vivre. Par exemple, le color Lights permet

de personnaliser la décoration en s'adaptant à petites surfaces ( à partir de 100 mètres carrés). Il s'agit en quelque sorte de sur-mesure industriel. Du côté de l'hôtellerie, Balsan a développé French Couture, une moquette en teint masse, en fil recyclé et qui permet de combiner des dessins subtils et de la structure dans la matière. Nous avons voulu jouer sur le contraste entre la haute couture et la moquette de haute finition. Cette gamme est surtout destinée à équiper les hôtels de luxe. Nous avons d'ailleurs passé des accords avec la chaîne Novotel.

Enfin nous avons décidé de changer totalement de paradigme et de nous investir complètement dans le développement durable, avec le green label. Plus de la moitié de nos fils sont recyclables, et recyclés.

Nous sentons un léger frémissement sur le marché. Nos produits répondent de plus en plus à une demande précise. Même si nous avons un gros travail de communication à réaliser en vue de briser les a priori sur les revêtements de sol mous, les mentalités commencent tout juste à changer. J'avoue que je suis beaucoup plus optimiste que les années précédentes. Et les années à venir devraient nous permettre de nous développer davantage.

## **Domotex, revu de fond en comble**

« Le développement prochain de Domotex dans un certain nombre de secteurs correspond à un changement imposé par le marché », explique le docteur Andreas Gruchow, Responsable du salon. Cela induit de fait plus de choix et une meilleure orientation pour les visiteurs. Les cartes vont donc être entièrement rebattues. Les tapis faits main originellement localisés dans les halls 14, 15, 16 et 17 migreront vers les halls 2, 3, et 4. Les tapis industriels quant à eux seront installés dans les halls 5, 6 et 7. Les exposants spécialisés dans le parquet, la LVT, le stratifié quitteront le hall 6, 7, 8 et 9 pour se rendre dans les halls 11, 12, et 13. Enfin l'accent sera également mis sur le DIY (Do it yourself) et l'individualisation de la conception, pour donner plus de gages aux particuliers engagés dans ces travaux, à travers le programme Unique Yourself. Domotex change de visages à mesure que le secteur dont il a la charge de représenter, connaît des modifications. ●







# LE DESIGN BIOPHILIQUE

## FAIT REVIVRE LES BUREAUX

LE TERME EST DEPUIS PEU À LA MODE. LA BIOPHILIE, QUI SUGGÈRE L'EXISTENCE D'UN LIEN INSTINCTIF ENTRE LES ÊTRES HUMAINS ET LA NATURE, S'INVITE SUR LES LIEUX DE TRAVAIL PAR LE BIAIS DU DESIGN. INTERFACE, LEADER MONDIAL DE LA DALLE DE MOQUETTE ÉCO-RESPONSABLE, EN A FAIT SA PHILOSOPHIE ET S'ATTACHE À CRÉER DES PRODUITS INNOVANTS, QUI CONTRIBUENT AU BIEN-ÊTRE DES EMPLOYÉS.



"Biophilie" signifie littéralement "amour de la nature". Ce concept affirme que l'être humain a un besoin inné d'être constamment connecté à la nature. Le design biophilique est une réponse à ce besoin, il s'efforce de rétablir ce contact dans l'environnement bâti, de façon symbolique. En effet, selon certaines études, les éléments naturels ne doivent pas nécessairement être "réels". En imitant les milieux naturels sur les lieux de travail, il est possible de composer des espaces imprégnés d'expériences émotionnelles positives. L'interaction entre l'individu et son environnement de travail peut être un facteur déterminant de la réussite et du bien-être de l'employé dans sa fonction. Depuis peu, la biophilie est donc reconnue comme un facteur-clé de la conception et du développement des espaces de travail. L'objectif est de créer des environnements propices à une amélioration de la réflexion, du ressenti et des performances. Les designers ont un rôle essentiel à jouer dans la concrétisation de ce concept.

Le rapport mondial Human Spaces, initié par le fabricant de moquette éco-responsable Interface, montre clairement que les espaces de bureaux intégrant des éléments de design naturel permettent d'accroître le bien-être des employés de 15%, la productivité de 6%, et la créativité de 15%.

Le design biophilique améliore la vie dans les bureaux. Il semblerait que cela s'avère encore plus efficace avec l'emploi de motifs qui imitent le caractère aléatoire et la variété de la nature. Cette diversité entraînerait une plus grande activité cérébrale, permettant une stimulation et un plaisir accrus. Les designers pourraient intégrer ces motifs sur le lieu de travail grâce à la texture. Celle-ci peut être traitée sur des zones étendues, au sol ou sur les murs, ou sur des éléments individuels, comme du mobilier ou des œuvres artistiques. En appliquant le concept de la biophilie, les designers peuvent aider les entreprises à créer des lieux de travail inspirés, défiant les normes et cultivant des méthodes de travail plus efficaces.





### INTERFACE ET LA BIOPHILIE

Leader mondial de la fabrication de sols modulaires, Interface conçoit et produit des dalles de moquette eco-responsable

Ce fut l'une des premières entreprises à s'engager publiquement en faveur du développement durable, avec la promesse, prise dès les années 1990, d'éliminer tout impact négatif sur l'environnement d'ici à 2020. Connu sous le nom de "mission Zero", cet engagement fort incite Interface à repousser sans cesse les limites pour atteindre son objectif, en développant et en mettant en œuvre des innovations radicales. Interface a été largement reconnue pour ses réalisations et a reçu plusieurs récompenses, dont le prestigieux prix "Red Dot Best of the Best", pour sa dalle de moquette Microsfera, dont l'empreinte carbone est la plus basse jamais enregistrée.

David Oakey, designer produit exclusif d'Interface depuis 1994, et son équipe ont compris que le design durable devait être innovant et faire appel à une utilisation efficace des matériaux, rechercher des produits intelligents et éliminer les déchets au cours du processus de fabrication.

"Plus nous en apprenons sur notre environnement naturel, plus nous avons d'inspiration pour changer la manière dont nous concevons le design", explique Chip DeGrace, directeur de la création d'Interface.







Interface a mené de nombreuses recherches (rassemblées dans son rapport Human Spaces), et est convaincue de la capacité de la nature à inspirer et dynamiser les espaces de travail. Elle conçoit des produits alliant beauté, innovation et qualités environnementales, qui permettent à chaque entreprise d'exprimer sa propre vision du design.

"La biophilie constitue la base des designs caractéristiques d'Interface et de ses valeurs depuis de nombreuses années. Ce concept offre des possibilités d'innovation plus vastes encore au niveau de la communauté mondiale du design", explique Odile Béranger, designer chez Interface.

En 2014, Interface a lancé la collection Human Nature, fruit de vingt ans passés à l'avant-garde des problématiques de développement durable, qui s'appuie sur l'idée que les espaces dans lesquels l'homme évolue stimulent ses sens et réveillent son esprit créatif. Human Nature imite les textures visuelles et tactiles des sols les plus élémentaires : les sous-bois, les champs d'herbe fraîchement coupée et les allées de jardin en gravier. Elle propose aux entreprises d'organiser des espaces de travail harmonieux, agréables et inspirant de sereines pensées.

A l'image de la nature, qui est variée, Human Nature comprend cinq dalles de moquette au format Skinny Planks (25 x 100 cm), qui s'associent parfaitement à des dalles carrées de 50 x 50 cm, idéal pour composer de designs de sol inventifs et encourager la diversité des motifs.

En outre, les planches Human Nature absorbent le son et donc améliorent l'acoustique et l'environnement de travail. Human Nature est constituée à 100% de nylon recyclé. Elle est fabriquée dans des usines en moyenne 39% plus économes en énergie, et consommant 83% d'eau de moins qu'à l'époque où Interface a commencé à repenser son impact sur l'environnement, il y a une vingtaine d'années. Environ 35% de l'énergie utilisée provient de sources renouvelables.

En 2015, Interface a présenté trois nouvelles collections, conçues par le designer David Oakley : Equal Measure, Narratives et Near & Far. Elles proposent un design biophilique aux effets époustouffiants, utilisant des analogies subtiles et naturelles, dans le but de créer des espaces de travail réparateurs. Ces collections étudient la transition entre les grands espaces et les environnements intérieurs. A l'image de la flore très diverse

qui recouvre le tapis forestier, les nouveaux produits sont totalement modulables et peuvent être installés seuls ou intégrés à d'autres formats de dalles Interface (carrées ou sous forme de lames) pour composer un sol personnalisé.

"Le besoin de créer des espaces simples et calmes qui mettent l'accent sur le bien-être est l'influence principale de ces trois nouvelles collections s'inspirant de la nature, notamment dans les jeux de couleurs et de textures, indique Odile Béranger. La gamme de couleurs neutres et de textures variées de ces designs crée une base fondamentale à cette tendance recherchée d'espaces de détente et sur laquelle peuvent être conçus des environnements uniques grâce à la modularité qui est le point fort de ces collections."

En 2016, Interface lance la collection Touch of Timber. Co-développée avec Aquafil, fournisseur de fibres et partenaire historique de l'entreprise. Ce produit innovant est une première dans l'industrie de la dalle de moquette.

Ce revêtement de sol textile hybride, à l'apparence bois, se situe à la croisée du sol souple et du sol dur, et fait bénéficier





l'utilisateur de tous les avantages de la moquette acoustique, confort. Il est fabriqué à partir de fibres 100% recyclées, et sa sous-couche intègre de la fibre de verre biosourcée, sans formaldéhyde, ce qui réduit considérablement les émissions de COV et améliore ainsi la qualité de l'air intérieur.

Cette collection présente les avantages esthétiques de la nouvelle technologie Colour Twist, associés à ceux de la construction Microtuft. Cette fibre exclusive

offre un rendu à la fois doux et aléatoire. Touch of Timber est disponible en lames de 25 x 100 cm, pour une installation facile, et se décline en douze couleurs.

"En associant l'ingéniosité technique et l'expertise d'Aquafil à la créativité d'Interface, nous avons réussi à développer un produit comme il n'en existe aucun autre dans le secteur", souligne Luca Bertamini, responsable du service technique clients chez Aquafil.

Au sein du Mies van der Rohe Business Park de Krefeld, Interface a transformé son showroom allemand en bureau biophile. C'est pour la société la possibilité d'appliquer ses exigences en matière de design biophile et de réaliser ainsi sa propre étude de cas.



## BALTA RECHERCHE 70 PERSONNES ET CE N'EST QU'UN EXEMPLE...



Carine Rommens, responsable des ressources humaines chez Balta, fabricant de tapis et de dalles de moquette en Flandre.



## Quentin Galliot n'a pas l'intention de repartir en France

Quentin Galliot (photo ci-contre) est un pur produit de la culture transfrontalière. Agé de 26 ans, ce Tourquennois a fait ses études à Comines-Belgique : il est titulaire d'un certificat d'études supérieures secondaires (CESS, l'équivalent d'un bac pro français) en installation électrique.

Avant d'arriver chez Balta où il est actuellement formé à la maintenance et à la réparation des métiers et autres machines, le jeune homme a connu plusieurs expériences professionnelles : région parisienne, Wallonie... Mais, avec seulement quelques mois d'ancienneté dans la filature d'Avelgem, il sait que c'est ici qu'il a envie de poursuivre sa carrière. « Être électricien en France, c'était compliqué : il fallait une habilitation, un permis nacelle, de l'expérience... J'ai eu beaucoup de problèmes avec ça », détaille Quentin Galliot.

Non seulement, ici, il peut travailler mais, en plus, dans un environnement qu'il apprécie : « Je trouve que l'ambiance est meilleure qu'en France. Les salariés sont motivés, peut-être parce qu'il est plus facile de se faire virer. » Et peut-être aussi parce que les employeurs font tout pour garder une main-d'œuvre si difficile à trouver.

Financièrement, « l'expatriation » vaut le coup : « Je suis bien payé et les impôts sont prélevés à la source. En plus, avec ma situation familiale (il est un papa divorcé), je touche un retour des impôts en fin d'année. L'essentiel de la pension alimentaire m'est remboursé », explique Quentin.

Pour autant, le Nordiste n'envisage pas de venir vivre en Flandre, même s'il est embauché : « D'abord, j'aime ma maison. Et puis il faut tout calculer. L'immobilier est moins cher mais il y a des taxes plus importantes. Si tu as un chien, tu payes ; un chat, pareil... Les abonnements téléphoniques sont aussi beaucoup plus chers. »

Quentin effectue donc deux fois par jour les 45 minutes de trajet au volant de sa voiture. « Pour le moment, je fais beaucoup de remplacements et les horaires ne sont pas calés sur ceux des équipes. Mais si mes horaires deviennent plus stables, je ferai du covoiturage. » Sauf accident, le jeune homme signera son CDI fin février. « Non, je ne repartirai pas en France », conclut-il.

**Bien sûr, Balta est le plus important employeur de la région. Mais ce qui est vrai chez ce fabricant de tapis et moquettes l'est tout autant dans l'agroalimentaire, la métallurgie, la construction : en Flandre, il faut des bras... et vite !**

Carine Rommens, la responsable des ressources humaines du groupe Balta (spécialisé dans la fabrication de tapis et de dalles de moquette), est à la recherche de 70 personnes cette année : il faut faire face à de gros investissements, deux nouveaux métiers et une ligne de finition. « Une année normale, nous faisons appel à 35 ou 40 intérimaires. Mais dès que nous avons un projet, nous franchissons le cap des 100 personnes », précise-t-elle.

Des personnes qui seront amenées à rester dans l'entreprise : « Toutes les missions ou presque se terminent par une embauche. Les quatre mois d'intérim servent de période d'essai et de formation. Ensuite, le salarié signe un CDI. »

Parmi les 44 nationalités représentées dans le groupe, les Français ont une place importante : ils représentent près de la moitié de l'effectif. « Nous avons commencé à faire appel à eux en 1984-1985 », indique Carine Rommens. Une formation préalable permettra d'accéder à un poste plus technique, plus responsabilisant. Mais pour les opérateurs, les exigences sont limitées : « Le candidat doit être motivé, avoir envie de travailler, être physiquement OK, être ouvert à la formation. »

Sur le plan linguistique, ici comme dans la plupart des entreprises, le néerlandais n'est pas requis. « Nous évitons de faire des groupes linguistiquement homogènes. Mais les Français sont très nombreux et les encadrants flamands parlent les deux

langues. Bien sûr, si les personnes veulent progresser dans l'entreprise, on leur demande de suivre une formation en néerlandais. De toute façon, elle est proposée à tous les salariés. »

La dernière chose demandée aux postulants est de disposer de leur propre véhicule. « Mais presque tous font du covoiturage. Dès la fin de la première semaine, ils savent avec qui ils peuvent venir sans que nous ayons à intervenir », précise Carine Rommens. Une fois ces conditions remplies, le salarié frontalier a de bonnes chances de rester chez Balta : « Les salariés français sont contents de travailler, ils sont flexibles, demandent à faire des heures supplémentaires. Ce sont vraiment des ouvriers valables ! »

[www.baltagroup.com/fr](http://www.baltagroup.com/fr)

## LES AGENCES D'INTÉRIM PRÊTES À TOUT POUR EMBAUCHER DES FRANÇAIS

« Quand je ne dors pas la nuit, c'est que je me demande où je vais trouver assez de Français pour satisfaire mes clients », nous confiait, en janvier 2016, le directeur de l'agence d'intérim Forum Jobs de Courtrai. Un an plus tard, de ce point de vue-là, la situation ne s'est pas améliorée. « L'économie allait très bien mais elle accélère encore », constate Céline Saelens, la responsable des recrutements francophones.

Et son service doit s'adapter à la demande : « Forum Jobs existe depuis dix-neuf ans. Moi, je suis arrivée voici dix ans. Il y a trois ans, pour m'occuper des

francophones, j'ai été rejointe par Anna. Ève est arrivée avec nous il y a quelques mois (une quatrième personne doit intégrer l'équipe, ndr). En sachant qu'entretiens, nous avons créé deux postes pour les francophones dans notre agence d'Ypres pour accueillir les Français de la région de Dunkerque... »

Mais ces six personnes ont encore bien du mal à satisfaire toutes les demandes de l'industrie. « Mi-novembre, j'ai participé à un forum de l'emploi à Tourcoing. Six jours plus tard, trois personnes rencontrées étaient déjà au travail », se souvient Céline Saelens.

Et la prospection de l'agence courtrai-sienne de Forum Jobs va de plus en plus loin de la frontière : « Nous avons beaucoup de monde à Douai. Ça fait déjà 70 km. Nous considérons que jusqu'à 50 km, c'est une distance acceptable. Mais pour les perles rares, nous proposons des missions jusqu'à 80 km », détaille la responsable des recrutements francophones.

Malgré tout, il n'y a toujours pas assez de Français. Prochaine étape : l'impression de prospectus que l'on retrouvera bientôt sous nos balais d'essuie-glace. En attendant, Forum Jobs a écrit aux

3 000 Français qui sont passés dans ses agences ces deux dernières années : elle leur propose, en échange du parrainage d'un frère, d'un cousin, d'un voisin, d'un ami, un cadeau. Ce n'est pas le seul exemple : chez Balta, c'est une prime de 500 € qui est proposée en échange d'un parrainage !

Et tout cela, en plus d'un accueil très prévenant : « Tout ce que nous pouvons faire pour aider les gens, nous le faisons », souligne Céline Saelens. Ce qui passe, entre autres, par la remise d'une pochette comprenant deux guides pour accompagner les intérimaires dans les démarches administratives, enfin celles qui ne sont pas gérées directement par l'agence. Dans le dossier également, tous les formulaires officiels à compléter. Zéro stress garanti !

[www.forumjobs.be](http://www.forumjobs.be)



## Dalle de moquette Walk The Planks (Skinny Planks) de INTERFACE EUROPE



Walk the Plank évoque les propriétés exceptionnelles des vieux bois avec son grain marqué et une vaste gamme de valeurs dans chaque couleur. Walk the Plank possède aussi des avantages spécifiques aux sols modulaires. Des qualités acoustiques supérieures, un confort incroyable sous les pieds, une plus grande flexibilité d'agencement grâce à son format Skinny Plank - le tout en fibre 100 % recyclée.

## Dalle de moquette Unity de INTERFACE EUROPE



Son design linéaire explique aisément pourquoi Unity est l'un de nos produits les plus populaires. Cette collection propose huit coloris, avec des motifs linéaires subtiles et une esthétique monolithique classique. Le charme discret d'Unity permet d'améliorer tout type d'intérieurs.

Caractéristiques techniques : Dimensions (L x l) : 50 x 50 cm.

Épaisseur : 2,7 mm (fibre) ; 6,3 mm (totale).

Classe d'usage : 33.

Mise en oeuvre : pose en damier et recouvrement.

Réduction du niveau de bruits de chocs ( $\Delta L_w$ ) : 26 dB.

## Dalle moquette Neo - DESSO



Neo marque une nouvelle tendance dans l'utilisation de couleurs de revêtements de sol. Les accents prononcés de Neo introduisent des couleurs éclatantes dans les intérieurs. La version unie : Neo Core ajoute des possibilités d'association avec le Neo expressif qui permet de créer des concepts de sols individuels. Parfaitement adapté pour zone de trafic intense. Dalles 50x50 cm.



# Vite !

## MOQUETTES

### Un nouveau showroom Balsan pour les pros



Balsan a inauguré son premier showroom parisien de 170 m<sup>2</sup> dédié aux architectes décorateurs. Ce nouvel espace est un lieu de partage pourvu d'un salon et d'une salle de réunion. Convivial, il est réservé aux professionnels, leur permettant de recevoir leurs clients et d'avoir accès à une source d'inspiration et de création sur mesure pour leurs projets.

## VIVA ●●●● AMÉNAGEMENT

Balsan

**SUBLIME.** Ce sol en fibres recyclées Econyl offre une palette colorée empruntée aux ombres à paupières et autres blush. Sublime est conseillée pour une véritable mise en beauté de vos intérieurs.



# Le retour de LA MOQUETTE

Véritable écrin de confort acoustique et thermique, ce revêtement est parfait pour créer un cocon de douceur et de chaleur dans la chambre.

PAR NELLY SCOTT

**C**haleureuse... la moquette procure une agréable sensation de bien-être aux pieds. Très bon isolant thermique, ce type de sol maintient une douce chaleur homogène dans toutes les pièces, ce qui permet de réaliser des écono-

**ZORBA.** Collée au sol par bande adhésive, cette moquette reste en place malgré vos sollicitations. Zorba anthracite 4 m 100% polypropylène, 7 € environ le m<sup>2</sup>.

mies d'énergie non négligeables. Par ailleurs, ses coloris, textures et effets en font un élément de décoration à part entière.

### OBJECTIF CONFORT

Cela ne vous surprendra pas : la moquette permet de réduire fortement les bruits environnants et trouve donc tout naturellement sa place dans la chambre à coucher. C'est le revêtement le plus efficace pour amortir les bruits de pas, les chutes d'objets ou le racllement des pieds de chaises sur le sol. Elle absorbe les bruits des voix, les conversations ou la musique, et évite le stress provoqué par un plancher qui craque ou par un carrelage martelé par des talons ! Un atout considérable lorsque l'on sait que le bruit est dénoncé comme la nuisance principale par la majorité des Français. Des qualités acoustiques qui font qu'on la retrouve dans des endroits nécessitant calme et sérénité comme les bureaux, les salles de cinéma et les hôtels.

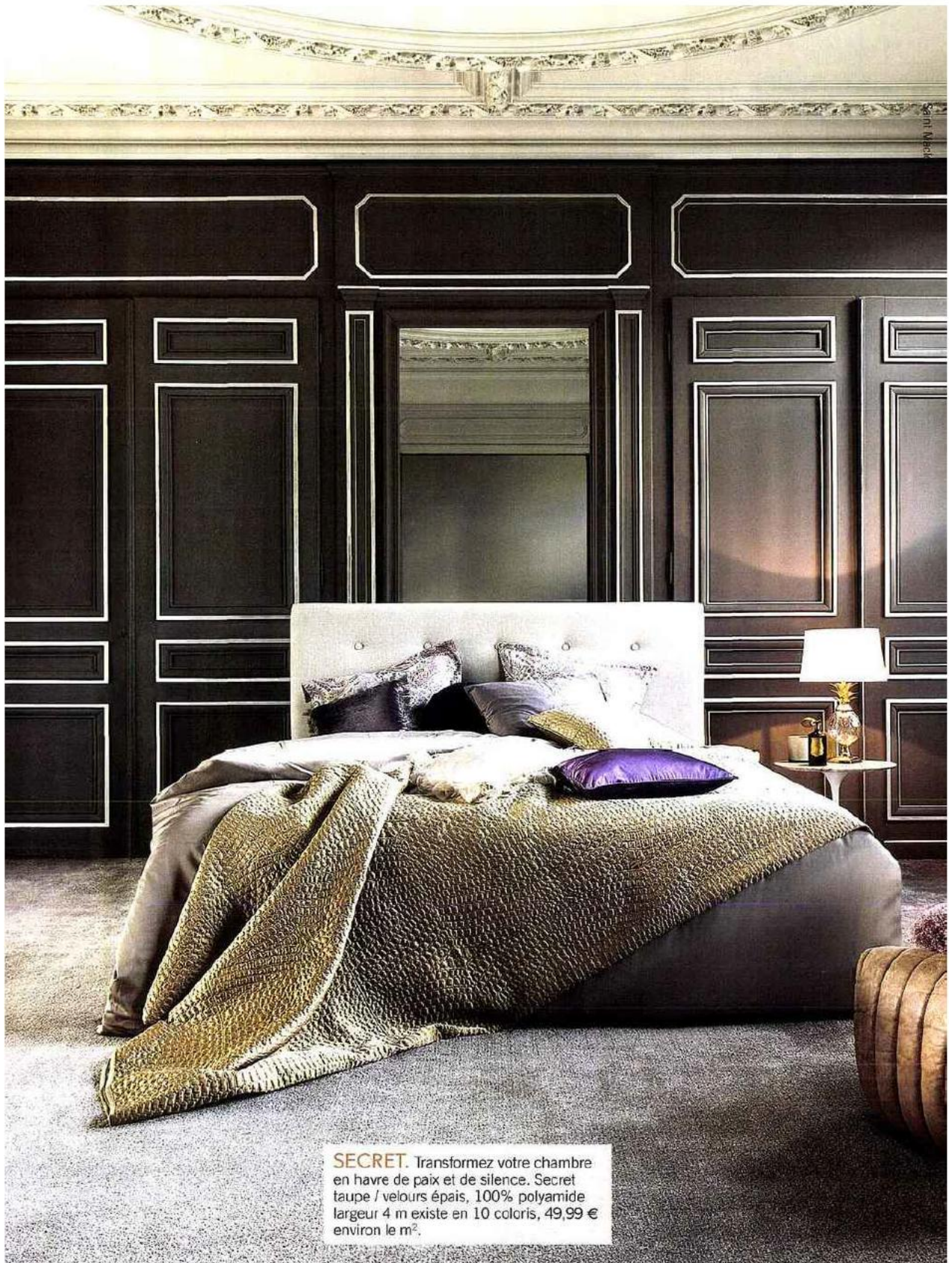
### LES FIBRES À LA LOUPE

Chacune a des propriétés spécifiques. Elle est déterminante car elle constitue la matière de base de la moquette.

Castorama







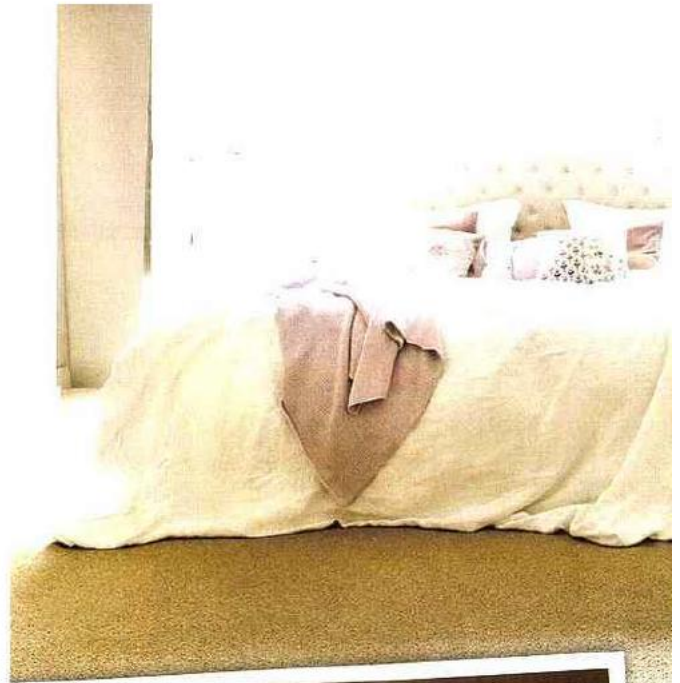
**SECRET.** Transformez votre chambre en havre de paix et de silence. Secret taupe / velours épais, 100% polyamide largeur 4 m existe en 10 coloris, 49,99 € environ le m<sup>2</sup>.



Saint-Macrou



**PERUGIA.** La couleur lin apporte une touche de naturel à vos sols, comme une plage de sable fin. Perugia lin / velours, 100% polyamide largeur 4 m existe en 15 coloris, 16,99 € environ le m<sup>2</sup>.



Saint-Macrou

**CARESSE.** Effet coussin garanti grâce à l'épaisseur de ces fibres. Carezze gris / velours épais, 100% polyamide largeur 4 m existe en 11 coloris, 27,99 € environ le m<sup>2</sup>.

La laine, d'origine animale, est confortable et d'aspect dense et moelleux. Naturellement frisée, elle garde son élasticité et reste belle longtemps. La laine est une matière noble, durable et performante qui réduit le bruit environnant grâce à son excellente capacité d'absorption. L'isolation thermique naturelle de la laine empêche la déperdition de chaleur dans une pièce. De plus, ses écailles maintiennent la poussière et la salissure près de la surface de velours. Enfin,

Castorama



**MOONLIGHT.** Le gris apporte à la chambre un côté onirique et duveteux. Parfait pour faire de beaux rêves. Moonlight gris 4 m 100% polypropylène, 11,90 € environ le m<sup>2</sup>.





**OXYGÈNE.** Une moquette unie à la jolie rondeur, qui confère aux espaces un rendu scintillant sans précédent.

### Le saviez-vous ?

Un temps boudées car victimes d'idées reçues, les moquettes possèdent pourtant des qualités insoupçonnées. Saviez-vous par exemple qu'elles améliorent la qualité de l'air intérieur en capturant les poussières en suspension ? Elles présentent d'ailleurs des taux d'émissions de COV très inférieurs à tous les autres revêtements de sol.

L'humidité contenue dans ses fibres la rend ininflammable et sécuritaire. Le polyamide (nylon) est la plus utilisée des fibres synthétiques. Très résistante à l'usure, elle s'adapte à la fabrication de tous les types de moquette.

Enfin le polypropylène est le plus économique, adapté à l'usage résidentiel. Il existe aussi des moquettes à fibres mélangées (80% laine, 20% polyamide) qui conjuguent les atouts des deux matières. Les moquettes synthétiques sont pratiques et faciles d'entretien au quotidien.

### DIFFÉRENTES TEXTURES

Outre la matière dans laquelle est fabriquée votre moquette, la technique de fabrication et l'aspect (bouclé, coupé, frisé ou texturé) a toute son importance. Le «tissé» est la technique traditionnelle chaîne et trame dans laquelle le velours et l'envers (dossier) sont fabriqués simultanément.

Ces produits posés tendus sur thibaude offrent un confort exceptionnel. Le prix d'une moquette tissée est cependant relativement élevé.

Le touffeté (de l'anglais *tuft*), est la technique la plus répandue. Le principe de base est simple, c'est celui de la machine à coudre :

des aiguilles dans le sens de la largeur piquent à travers un support les fils qui forment le velours. Les moquettes touffetées sont généralement disponibles en 4 m et parfois en 5 m de large, ce qui permet le recouvrement des pièces sans joints.

Enfin, en partant de plusieurs nappes de fibres superposées, l'aiguilletage consiste à accrocher les fibres entre elles au moyen d'aiguilles spéciales traversant ces différentes nappes dans un mouvement de va et vient. On obtient ainsi une sorte de «matelas» compact et dense qui est ensuite fixé par une enduction pour solidifier l'ensemble. Sans avoir le confort, l'aspect esthétique d'une moquette tissée ou tuftée, ces revêtements ont leur

### 3 techniques de pose

La phase de pose est fondamentale pour le rendu final du produit. Elle joue également sur la durabilité et les propriétés acoustiques et thermiques du produit. Le choix de la méthode dépend du genre de moquette, de la surface à couvrir et de l'état du sol. Il existe principalement 3 techniques de pose, en fonction de la qualité de moquette choisie et de l'effet désiré.

**La pose libre :** La plus facile, destinée à un usage exclusivement résidentiel et dans de petites pièces de moins de 16 m<sup>2</sup>. Il faut maintenir la moquette tout autour de la pièce et en diagonale avec de la bande adhésive double face. Il est conseillé de coller les bandes à 3 cm des murs pour pouvoir ancrer la moquette au mieux.

**La pose collée :** À faire exécuter de préférence par un spécialiste, elle convient à tous les espaces. Au préalable, vérifier la bonne conformité des matériaux nécessaires à la réalisation de l'ouvrage (ragréage, colle, revêtement). L'UFTM préconise l'utilisation d'une colle acrylique en émulsion sans solvant.

**La pose tendue sur thibaude :** Les moquettes tissées doivent de préférence être posées tendues par un spécialiste. Ce type de pose consiste à tendre la moquette en l'accrochant sur des bandes d'ancrage fixées au sol à la périphérie de la pièce à recouvrir. Cette technique offre un maximum de confort et permet d'augmenter la durée de vie d'une moquette tissée d'au moins 30%. De plus, elle optimise l'insonorisation.

place là où l'on recherche un bon rapport solidité / longévité / prix dans un concept plus fonctionnel que décoratif.





**INNOVATION** ENQUÊTE MOQUETTES DURABLES

# DES SOLUTIONS INNOVANTES, DE LA CONCEPTION À LA POSE

Rien ne distingue en apparence les dalles de moquettes durables des produits tuftés classiques. Des différences importantes se cachent pourtant dans leur composition, leur process de fabrication et de pose.



La collection Space to land-Macro Micro de Balsan joue sur plusieurs angles de prise de vue d'un même dessin : vision de l'espace, vision plus rapprochée qui permet de distinguer les contours et vision microscopique.

© Balsan

Les nouvelles dalles de moquette tuftées éco-conçues côtoient, au titre de dalle plombante amovible, les produits en lés, tissés et aiguilletés dans la grande famille des revêtements de sol textiles. Leurs performances mécaniques et physiques leur permettent d'atteindre des classes d'usage identiques et de prétendre à des applications variées dans tous les types de bâtiment, jusque dans des lieux à trafic intense (classe 33 selon NF EN685). Les produits ont également une réaction au feu certifiée Bfl-s1 ou Cfl-s1, et tous ont réussi le test dit de « la chaise à roulettes ».

### Une esthétique cohérente

Leurs dimensions suivent le format carré standard (50 x 50 cm), avec quelques modèles rectangulaires (25 x 100) ou en trapèze, losanges... En termes d'aspects et de teintes, la cohérence prime là aussi, les fabricants continuant de se positionner sur des unis ou des designs contemporains, déclinés dans une large palette de couleurs. Les fibres sont majoritairement teintées dans la masse – la couleur ayant fait l'objet d'un partenariat de développement entre l'industriel et les fournisseurs de fils –, mais elles peuvent également être teintées en continu à partir d'un fil blanc (comme Infini Colors de Balsan).

Dans la texture de la moquette, les dalles jouent également avec les possibilités qu'offre l'assemblage des fibres sur un dossier, avec des finitions pouvant être bouclées, coupées, ou structurées, les boucles n'ayant dans ce cas pas la même hauteur. Les produits proposent en outre des aspects techniques, par exemple acoustique et thermique, permettant de s'adapter à de nombreuses contraintes.

## VALORISATION

### Recyclage des dalles en fin de vie

Les nouveaux programmes de collecte et de valorisation des anciennes dalles de moquette s'inscrivent dans les objectifs de la loi de transition énergétique, qui prévoit de porter à 70 % d'ici à 2020 l'obligation de valorisation des déchets du bâtiment. Qu'il s'agisse de la filière Optimum, soutenue par une grande partie de la profession au sein de l'Union des fabricants de tapis et moquettes (UFTM), ou des services mis en place par Interface, Desso ou Milliken, tous ont pour objectif d'éviter l'enfouissement des déchets. Chez Optimum, les dalles sont broyées en pellets afin d'alimenter en comburant l'industrie cimentière. Les autres programmes proposent plusieurs solutions : réutilisation de la dalle à l'identique après nettoyage, recyclage des composants après désassemblage ou valorisation énergétique. ■

© UFTM





Sur le fond, les différences entre dalles écoconçues et dalles classiques sont plus nettes. Ainsi, la composition des produits qui, de la couche textile à l'envers, limite l'utilisation de substances toxiques, de solvants organiques comme d'allergènes et qui intègre une part croissante de matériaux recyclés.

### Les fibres recyclées à l'honneur

Le fil polyamide, qui entre dans la fabrication de la plupart des couches textiles, est de plus en plus remplacé par des fibres recyclées. Certaines gammes sont composées à 100% de ces composants issus de chutes de production ou de dalles de moquette en fin de vie. Voire de produits usagés en nylon: la société Aquafil récupère ainsi des vêtements et des filets de pêche qu'elle transforme en nylon à l'aide d'un procédé de dépolymérisation baptisé Econyl. À l'exception des dalles Fotosfera d'Interface, dont les fibres sont fabriquées à partir d'huile de graines de ricin, l'utilisation de fil biosourcé reste pour l'heure anecdotique.

Au niveau de l'envers, la proportion de produits recyclés et recyclables est également en hausse, avec de nouvelles sous-couches en polyester recyclé, des produits en polyoléfine recyclable jusqu'à 10 fois (ProBase de Desso), des dossiers en mousse polyuréthane à cellule ouverte à 90% recyclée (Milliken) ou du bitume recyclé à partir de chutes de dalles.

Balsan propose de son côté une sous-couche acoustique Sonic Confort formée d'un feutre issu du recyclage de bouteilles plastique (absorption acoustique de 0,35, contre 0,15 à 0,20 pour une dalle classique). Chez Interface, une nouvelle technique de tissage (Microtuft) a permis d'éliminer le latex synthétique de la précouche – le deuxième composant le plus impactant après les fibres – et de réduire de moitié la quantité de celles-ci. À la place, la précouche est fabriquée à partir de films PVB utilisés dans les pare-brise de voitures. De son côté, Vorwerk a supprimé la craie habituellement présente dans la sous-couche d'envers pour «plomber» la dalle et utilise des polymères non PVC, plus légers de 500 à 600 g/m<sup>2</sup> et recyclables à 100%. Desso, quant à lui, s'est associé avec une usine d'eau locale et récupère le carbonate de calcium issu de la filtration de l'eau et s'en sert de charges.

### Systèmes sans colle ou aléatoire

Des évolutions portent également sur la pose des produits, avec des systèmes sans colle qui concourent à une meilleure qualité de l'air des locaux,



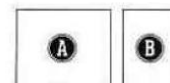
© Interface



© Forbo

facilitent l'installation et la maintenance, mais aussi la recyclabilité des produits en fin de vie. Rappelons que, bien que plombantes et amovibles, les dalles de moquette se posent généralement avec un poissant. Cette colle spécifique a un effet Post-it qui garantit le maintien en place du revêtement tout en facilitant son décollement pour permettre l'accès au plancher, bien souvent technique dans le cadre de bureaux.

À noter par ailleurs: le lancement de nouvelles gammes de dalles de moquette à pose aléatoire, qui rendent l'installation sur chantier très rapide, évitent les chutes et les problèmes de gestion des bords et sont intéressantes du point de vue de la gestion du bâtiment sur le long terme, sachant qu'une dalle salie ou tâchée peut plus facilement encore être changée de place. ■



**A.** Les dalles Fotosfera du fabricant Interface utilisent des fibres biosourcées à base d'huile de graines de ricin.

**B.** La gamme Layout du fabricant Forbo autorise des calepinages variés grâce à des formats de lames de 25 x 100 cm.

## LABELS ET CERTIFICATIONS

### Une empreinte carbone divisée par quatre

Les dalles de moquette à faible impact environnemental font l'objet de déclarations environnementales, les FDES ou EPD, qui permettent de comparer leur empreinte carbone. Les produits les mieux classés affichent 3 kg de CO<sub>2</sub>/m<sup>2</sup> (12 kg de CO<sub>2</sub>/m<sup>2</sup> pour une dalle classique). Tous les produits sont classés A+ en termes d'émissions de COV et nombreux sont ceux qui disposent

du label allemand GUT, garantissant des taux d'émissions de COV inférieurs au seuil des référentiels existants, ou du label américain Green Label+. Des validations obtenues auprès de laboratoires indépendants (GUI) attestent par ailleurs du faible niveau de particules fines dans l'air, les moquettes ayant pour effet de réduire les poussières en suspension dans l'air. ■



## En fil 100 % recyclé



La société Interface prévoit de réaliser d'ici à 2020 l'ensemble de sa production en fibres recyclées, à l'image de la collection Human Nature en fil polyamide 100 % recyclé.

## Recyclable



Sur la collection Desert, comme sur l'ensemble de ses gammes, Desso propose une nouvelle sous-couche ProBase à base de polyoléfine, un matériau réutilisable jusqu'à 10 fois dans la fabrication de sous-couches de dalles.

## Réflexion lumineuse



Les collections Layout et Outline de Forbo se déclinent dans des coloris clairs qui bénéficient de coefficient LRV jusqu'à 38%.

## PRINCIPALES DALLES DE MOQUETTE À FAIBLE IMPACT ENVIRONNEMENTAL

Fabricant	Balsan		Desso		Forbo	Interface	
<b>Collection</b>	Space to land-Macro Micro	Infini Colors	AirMaster	Desert	Tessera	Microsfera	Human Nature
<b>Produit</b>	Scope Vision Zoom	Jungle Rock Stoneage	Airmaster Elements Blends		Layout Outline Inline		HN 810/820/830 /840/850
<b>Format (cm x cm)</b>	50 x 50	50 x 50	50 x 50	50 x 50	50 x 50 25 x 100	Lames 25 x 100	Lames 25 x 100
<b>Description</b>	motif bouclé plat	velours bouclé structuré. Un seul fil blanc, teinté en continu par le fabricant	velours bouclé structuré, tufté 1/10e	velours bouclé structuré, tufté 1/10°	textile tufté. 41 références en dalles et 18 en lames	microtuftée à velours bouclé, dont les fibres sont directement fixées au dossier sans précouche en latex.	velours tufté bouclé coupé ou structuré à motifs
<b>Pose</b>	pose monolithique	pose monolithique ou aléatoire (up to you)	pose contrariée à 90° ou à recouvrement	pose contrariée à 90° ou aléatoire	pose contrariée à 90°, à bâtons rompus ou joints décalés	pose à recouvrement; disponible avec le système TacTiles pour pose sans colle ni adhésif.	pose à bâtons rompus ou joints décalés; disponible avec le système TacTiles pour pose sans colle ni adhésif
<b>Teinte et aspect</b>	3 angles de prise de vue d'un même dessin (vue de l'espace, rapprochée ou microscopique) dans 3 nuances de gris	33 coloris standard + teintes à la demande	18 couleurs unies + 6 combinaisons de couleurs	8 teintes	32 couleurs pour Layout + 9 références pour Outline	8 teintes	32 couleurs et 5 textures différentes; motifs inspirés de la nature
<b>Composition</b>	Fil: 100 % polyamide recyclé Econyl, teinté dans la masse. Envers: bitume (standard) ou acoustique en polyester recyclé Sonic Comfort (sur demande)	Fil: 100 % polyamide recyclé Econyl, Envers: bitume (standard) ou acoustique en polyester recyclé Sonic Comfort (sur demande)	Fil BCF PA6 et Econyl teinté dans la masse. Premier dossier en polyester nappe. Envers: Desso ProBase Polyver - Polyscan	Fil BCF PA6 et Econyl teinté dans la masse. Premier dossier en polyester nappe. Envers: Desso ProBase Polyver - Polyscan	Fil polyamide teinté dans la masse. Premier dossier en non-tissé polyester + latex + sous-couche en bitume + non-tissé d'envers en polyester recyclé à plus de 60%	Fibre en polypropylène, teintée dans la masse. Sous-couche Graphlex. Contenu total de matériaux recyclés: 56,6%	Fil polyamide 100 % recyclé, teinté dans la masse. Sous-couche Graphlex. Contenu total de matériaux recyclés: 69 à 81 %

### Personnalisable



© Balsan

La collection Infini Colors de Balsan est personnalisable grâce à un fil recyclé blanc qui peut être teinté en continu à la couleur souhaitée.

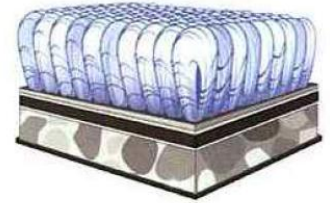
### Design



© Vorwerk

La collection TEXTiles de Vorwerk offre le choix parmi 8 formats carrés, losanges, trapèzes, lames ou formes libres pour créer des revêtements au design contemporain.

### Confort



© Milliken

Le fabricant Milliken a développé un dossier en mousse polyuréthane recyclé à 90% pour un meilleur confort de marche et d'acoustique.

Fabricant	Balsan		Desso		Forbo	Interface	
<b>Poids du velours (g/m<sup>2</sup>)</b>	850	770	650	590	580	474	780 à 1425
<b>Poids total (g/m<sup>2</sup>)</b>	5000 g/m <sup>2</sup>	4365	4150	4100	3895	3764	4534 à 4974
<b>Ép. totale (mm)</b>	7,9	6,8	6	6	5,8	3,6	7,2 à 11,8
<b>Hauteur du velours (mm)</b>	3,5	3,4	2,4	3,1		0,5	3,3 à 8,2
<b>Densité</b>	126400 points/m <sup>2</sup>	197400	158000	158000		171360	Jusqu'à 181440
<b>Réaction au feu</b>	Bfl-s1; Cf1-s1	Bfl-s1	Bfl -s1 (testé en pose libre)	Bfl -s1 (testé en pose libre)	Bfl -s1	Cfl-s1	Cfl-s1
<b>Classement d'usage et de confort</b>	Classe 33 U3P3		Classe 33/LC1	Classe 33 (usage commercial intense)/LC2	Classe 33 (usage commercial élevé)	Classe 33 (trafic intense)/LC1	Classe 33 ou Classe 32/LC2 ou LC3 ou LC5
<b>Isolation aux bruits d'impact ΔIw (dB)</b>	27	25	23	24	27	12	26 à 30
<b>Absorption aux bruits aériens αw</b>	0,2	0,2	0,15	0,15	0,15	0,15	0,2
<b>Labels, certifications</b>	Emissions COV: classe A+ Prodis-GUT: CSB4DADF EPD Démarche HQE, Leed	Émissions COV: classe A+ Prodis-GUT: CSB4DADF Démarche HQE, Leed	Emissions COV: classe A+ Prodis - GUT: F98FC28D GUI Gold Plus Cradle to Cradle Bronze	Emissions COV: classe A+ Prodis - GUT: 8CA647FC GUI Gold Plus Cradle to Cradle Bronze	Emissions COV: classe A+ FDES Démarche HQE, Leed, Breeam	Emissions COV: classe A+ Prodis-GUT: D9F1C2D7 Certifié Breeam	Emissions COV: classe A+ Green label + EPD Certifié Breeam et Leed
<b>Autres</b>	Traitement antistatique permanent				Coefficient de réflexion lumineuse (LRV) jusqu'à 38% pour Layout et 33% pour Outline	Coefficient de réflexion lumineuse (LRV) jusqu'à 19,3%	Coefficient de réflexion lumineuse (LRV) jusqu'à 46,8% Options d'endos



## PRINCIPALES DALLES DE MOQUETTE À FAIBLE IMPACT ENVIRONNEMENTAL [suite]

Fabricant	Milliken		Modulyss		Tecsom		Vorwerk
<b>Collection</b>	Light Trails-Night Life	Dissident 2.0	Eco	New Shapes	3600 Green System	2050 Premium 3350 Linear Vision	TEXtiles
<b>Produit</b>			Millenium100	Alternative 100			Darts, Tripod, prisma, Diamond, Trapez, Stripe, Crystal
<b>Format (cm x cm)</b>	45,72 x 45,72	45,72 x 45,72	50 x 50	100 x 25 sur demande: 100 x 100; 100 x 50	50 x 50	50 x 50	8 formats: carré (50 x 50), 100 x 100), rectangle (50 x 100, 25 x 100), losange, trapèze...
<b>Description</b>	velours tufté, texturé, bouclé	velours tufté, texturé, bouclé	velours tufté bouclé	velours tufté bouclé	velours bouclé	velours bouclé	velours tufté mélangé
<b>Pose</b>	pose décalée. disponible avec système tractionback, pour pose sans colle ni adhésif.	pose décalée. disponible avec système tractionback, pour pose sans colle ni adhésif	pose monolithique, contrariée ou décalée	pose monolithique, décalée ou en bâtons rompus			jeu de formes géométriques
<b>Teinte et aspect</b>	6 coloris	30 coloris	27 coloris	6 coloris	12 coloris	5 coloris unis (premium) + 4 coloris à motifs lignés (linear) teinte à la demande	8 formes + 8 matières déclinées dans 110 coloris, unis/imprimés
<b>Composition</b>	Fil 100% polyamide recyclé Econyl teinté dans la masse. Dossier en mousse polyuréthane recyclé à 90%. Contenu total en matériaux recyclés: 31% pré-consommation + 10% post-consommation	Fil polyamide dont 80% recyclé Econyl teinté dans la masse. Dossier en mousse polyuréthane à cellule ouverte recyclé à 90%. Contenu total en matériaux recyclés: 30%	Fil 100% polyamide recyclé Econyl teinté dans la masse. Premier dossier en polyester recyclé à 100%. Finition du dos en bitume	Fil 100% polyamide recyclé Econyl teinté dans la masse. Premier dossier en polyester recyclé à 100%. Finition du dos en bitume	Fil 100% polyamide recyclé Econyl teinté dans la masse. Premier dossier: non tissé Envers en PVC 100% recyclé + voile de verre. Contenu total en matériaux recyclés: 51%	Fil 50% polyamide recyclé Econyl + 50% polyamide standard teinté dans la masse. Premier dossier: non tissé Envers en PVC 100% recyclé renforcé par voile de verre	Fil polyamide. Dossier en matières recyclées (chutes de moquette) et polymères, sans bitume ni PVC
<b>Poids du velours (g/m<sup>2</sup>)</b>	700	880	580	800	645	500	690 à 1260
<b>Poids total (g/m<sup>2</sup>)</b>	4400	4600	4585	4400	4510	4300	3730 à 3950
<b>Ep. totale (mm)</b>	10,8	11,9	6,8	6,5	7,1	6,8	7,5 à 12
<b>Hauteur du velours (mm)</b>	3 à 4	3 à 5 mm	3	3,4	3,1	2,9	2,4 à 8,3
<b>Densité</b>	190000	185500	147750	206000	155800	151700	132000 à 260000
<b>Réaction au feu</b>	Cfl-s1	Cfl-s1	Bfl-s1	Bfl-s1	Bfl-s1 (libre sur ciment)	Bfl-s1 (libre sur ciment)	Bfl-s1
<b>Classement d'usage et de confort</b>	Classe 33	Classe 33	Classe 33-LC1 U3P3E1C0	Classe 32-LC2	Classe 33- LC1 U3P3E1C0	Classe 23 32- LC1 U3P3E1C0	Classe 33
<b>Isolation aux bruits d'impact ΔIw (dB)</b>	30	33	38	33	24	24	24 à 33
<b>Absorption aux bruits aériens αw</b>	0,3	0,3			0,15	0,15	0,2
<b>Labels, certifications</b>	Emissions COV: classe A+ GUT Green Label + EPD Eligible Leed, Breeam HQE: 8 cibles	Emissions COV: classe A+ GUT Green Label + EPD BRE Démarche Leed, Breeam, HQE	Emissions COV: classe A+ GUT Green Label + FDES BRE Démarche HQE, Leed	Emissions COV: classe A+ GUT Green Label + FDES BRE Démarche HQE, Leed	Emissions COV: classe A+ FDES HQE: 9 cibles Certifié Leed et Breeam	Emissions COV: classe A+ FDES HQE: 9 cibles Certifié Leed et Breeam	Emissions COV: classe A+ GUT Green Label + FDES EPD Démarche HQE et Leed
<b>Autres</b>	Garantie anti-statique permanent	Traitement anti-salissure Garantie anti-statique permanent	Anti-statique permanent	Anti-statique permanent	Option: renfort acoustique en fibres synthétiques 100% recyclées	Option: renfort acoustique en fibres synthétiques 100% recyclées	





## Moquettes durables

# LES DALLES DE MOQUETTE SE METTENT AU VERT

L'intégration de matériaux recyclés ou biosourcés ouvre une nouvelle voie suivie par les fabricants. Apparaissent des dalles plombantes « responsables » adaptées aux constructions du tertiaire.

**L**e lancement de nouvelles dalles de moquette tuftées à base de matériaux recyclés ou biosourcés fait écho au développement, depuis dix ans, des projets certifiés HQE, Leed ou Breeam dans le secteur tertiaire. À la différence des produits en lés davantage tournés vers le résidentiel, les dalles de moquette sont plutôt prescrites dans les bureaux, l'hôtellerie, l'enseignement supérieur, les maisons de retraite et certains bâtiments publics.

Les principaux fabricants se sont adaptés à cette demande et travaillent autant à la réduction du nombre de composants dans leurs produits que sur les types de matières utilisées : introduction de fibres en polyamide issues de chutes de moquette ; de non-tissés en polyester recyclé à partir de bouteilles plastiques ; de mousse polyuréthane ou de bitume recyclé... Quelques fabricants ont également développé des systèmes de pose sans colle ni adhésif permettant de réduire

les émissions de COV dans l'air tout en réduisant le temps de pose. Les process industriels sont aussi revus, désormais moins énergivores, et la profession s'organise pour valoriser les dalles de moquette en fin de vie au travers plusieurs programmes, dont celui de la filière Optimum, mise en place par l'Union des fabricants de tapis et moquettes (UFTM).

### Des consommations d'éclairage réduites

Enfin, la plupart des industriels cherchent à élargir leur gamme en proposant des dalles à fort coefficient de réflexion lumineuse (LRV), dépassant 20 voire 30%, et contribuant ainsi à la réduction des consommations d'éclairage des bâtiments. S'agissant de produits de teintes claires - avec des problématiques d'entretien et de pérennité dans les locaux à fort passage -, les productions optent dorénavant pour des fibres teintées dans la masse. ■

Enquête réalisée  
par Virginie Pavie





## BTB TAPIS BENOÎT

### Tapis d'entrée

Résistant au piétinement, au passage de roues et doté d'un fort pouvoir de captation de l'humidité (5,2 l/m<sup>2</sup>) et de la poussière, Gateway est étudié pour les entrées de locaux à fort trafic, notamment commerciaux. Sur une semelle PVC sans phtalates, il présente un double réseau de boucles polyamides comportant des fibres grattantes et des fibres absorbantes.



Disponible en trois coloris (anthracite, marron et gris), il peut être commandé en rouleau de 20 m de long et 130 ou 200 cm de large, à la coupe ou en tapis (60 x 90 cm, 90 x 150 cm, 130 x 200 cm, 200 x 300 cm). Facilement nettoyable à l'aspirateur, il supporte aussi un nettoyage plus poussé au jet à haute pression. Classement au feu Cf/S1.

[www.tapis-benoit.com](http://www.tapis-benoit.com)

La nouvelle moquette Desert AirMaster offre le meilleur de deux mondes : la beauté organique et une meilleure qualité de l'air intérieur.



Desso, une marque leader connue pour ses moquettes innovantes et haut de gamme, agrandit sa principale collection de dalles de moquette, DESSO AirMaster®, en lançant Desert AirMaster®. Alliant les motifs organiques subtilement superposés de la collection Desert à tous les avantages en termes de santé et de bien-être de la moquette AirMaster® avec la sous-couche EcoBase™, Desert AirMaster® crée des motifs fluides pour des sols dynamiques, tout en améliorant la qualité de l'air intérieur.



Inspirée de la nature, Desert AirMaster® a un motif diffus pour donner un effet marbré au sol. Grâce au motif aléatoire et à l'utilisation de deux couleurs, chaque dalle de moquette est différente, offrant des possibilités de décoration infinies. Disponible dans une vaste gamme de coloris neutres, dont trois nuances de gris, un beige, un brun et un ton bleu, Desert AirMaster® peut être utilisée pour créer un environnement apaisant.



En sachant que nous passons près de 90 % de notre temps en espaces clos, il est essentiel que l'air intérieur soit aussi pur que possible. Des tests ont déjà démontré que DESSO AirMaster® capture et retient les poussières fines 8 fois plus efficacement que les sols lisses (PM10) et 4 fois plus efficacement que les moquettes standard (PM10).

Dans le cadre de notre engagement continu pour le développement durable et dans la lignée de notre stratégie et feuille de route Cradle to Cradle® 2020, l'intégralité de la collection DESSO AirMaster® sera, à partir de maintenant, équipée d'office de la sous-couche EcoBase™. Contenant du carbonate de calcium (c'est-à-dire de la craie) fourni par des sociétés d'eau potable locales et ayant fait l'objet d'un recyclage valorisant, la sous-couche est 100 % recyclable dans le cadre du propre processus de fabrication de Desso et a été conçue selon les principes Cradle to Cradle®. En outre, elle contient le fil ECONYL®, 100 % en nylon régénéré, fabriqué à partir de matériaux de récupération, comme des filets de pêche en fin de vie et des fils provenant de moquettes usagées, sortant des propres installations de recyclage Refinity® de Desso. L'ensemble de la collection DESSO AirMaster® est certifié Cradle to Cradle® (niveau argent).



## Dalle de moquette Equilibrium - INTERFACE EUROPE



Equilibrium est idéal pour créer des intérieurs sophistiqués, modernes et élégants. Chaque nuance est un mélange de 2 couleurs franches qui se superposent pour créer une teinte unique. Avec des possibilités d'installations multiples : monolithique, recouvrement ou damier, cette gamme s'adapte à chaque environnement. Equilibrium est disponible en 30 coloris.

## Dalle de moquette Yuton 104 - INTERFACE EUROPE



Yuton 104 est une dalle textile bouclée à motifs offrant un excellent rapport qualité-prix et disponible en 12 couleurs attrayantes. Yuton 104 répond au besoin d'un style moins contrasté et plus commercial avec une belle gamme de couleurs.

Le produit est adapté, aussi bien d'un point de vue technique que design, à tous les secteurs d'activité. Yuton 104 se pose de plusieurs façons, y compris en aléatoire. L'installation est donc plus rapide et également plus économique. Les chutes seront réduites ce qui vous permet de contrôler plus efficacement vos coûts.

## DALLE DE MOQUETTE ICONIC de DESSO



L'archétype de la couleur : créez un revêtement de sol gai dans un kaléidoscope de couleurs avec Desso Iconic, la nouveauté Essentials.

Une technique de tuftage unique confère à cette dalle de moquette tactile des profondeurs cachées. Inspirée par les textiles tissés, une couleur intégrale est entrecoupée de lignes dissimulées qui se révèlent à mesure que vous traversez l'espace. Un éventail de 24 nuances neutres et tons saisissants vous permet de mettre en valeur les espaces ouverts et salles de réunion dynamiques, ou de créer des contrastes pour délimiter des zones.



## Le NF DTU 53.1 revu et corrigé

En vigueur depuis plus de 15 ans, le NF DTU 53.1 dédié à la pose des revêtements de sol textiles avait besoin d'une mise à jour pour tenir compte de l'évolution des matériaux et améliorer les conditions d'intervention des entreprises. Yann Rivière, qui présidait la commission de normalisation, nous a livré quelques points importants de cette nouvelle mouture.

**T**out professionnel sait que les NF DTU sont des documents incontournables. Leur respect permet de lutter contre la sinistralité, d'améliorer les pratiques des entreprises et de délimiter les responsabilités contractuelles de chacun. Aussi est-il important que les entrepreneurs prennent part à leur rédaction, qu'il s'agisse de révision d'un NF DTU existant ou de nouveaux NF DTU. La révision du 53.1 concernant la pose des revêtements de sol textiles dont la dernière version datait d'avril 2001 se fonde sur le retour d'expérience, avec l'appui du BNTEC (Bureau de normalisation des techniques et équipements de la construction du bâtiment), de la commission de normalisation qui a été mise sur pied, comprenant entrepreneurs, industriels, centres techniques, administrations, laboratoires, bureaux de contrôle... afin d'élaborer un document qui soit le fruit d'un consensus. Elle était présidée par un entrepreneur expérimenté, Yann Rivière, chef d'entreprise à Vaux-sur-Mer (Charente-Maritime). Alors que le texte d'avril 2001 ne concernait que les travaux neufs, le NF DTU 53.1 révisé intègre désormais les ouvrages réalisés en rénovation. La commission a donc travaillé sur les supports qui peuvent se rencontrer dans ce type de travaux :

parquets, dalles, planchers chauffants, carrelage mais en excluant la pose sur un support souple existant. Pour les matériaux concernés, on retrouve tous les types de moquettes en lé (à coller ou à tendre) ou en dalles, y compris les passages d'escaliers, les aiguilletés en lé et dalles ainsi que les différents types de thibaudes, à coller ou à tendre.

Concernant les dalles de moquette, les nouveaux formats en lames sont pris en compte, avec la précision que l'implantation des dalles doit être telle que la dimension des dalles en rives soit au minimum d'une moitié de dalle.

### De nouvelles exigences

Au niveau des travaux, le texte est plus exigeant sur les conditions de stockage des produits. « Les matériaux destinés à la réalisation des revêtements de sol textiles collés ou tendus doivent être entreposés durant les 48 heures précédant la pose dans des locaux clos, aérés et sécurisés, à l'abri de l'humidité et à une température ambiante supérieure ou égale à 15°C ou aux températures minimales fixées par les fabricants et sur support sec. » L'état du support étant un élément essentiel pour la qualité de l'ouvrage, et cela d'autant plus s'il s'agit de travaux de rénovation, sa reconnaissance fait l'objet d'un rapport contradictoire à

transmettre au maître d'ouvrage. Celui-ci fait état du taux d'humidité, d'un relevé des fissures, de la cohésion de surface, de la porosité et de la planéité. D'une façon générale, le texte tend à renforcer la vigilance de l'entreprise quant à la qualité du support sur lequel elle doit intervenir. De même, lors de la phase d'exécution des travaux, le texte énumère avec précision l'état des lieux « correctement éclairés » et qui doivent « être réservés à l'entrepreneur de revêtement de sol pendant ses travaux, y compris la durée nécessaire avant la mise en service ». Il s'agit clairement d'éviter des interférences entre les différents corps d'état : « Les travaux des autres corps d'état sont achevés. Les travaux de gros œuvre, les enduits et raccords sont secs. Les travaux d'apprêt et de peinture incluant les finitions sont terminés sur les plafonds, les huisseries et les murs. Les sols doivent être exempts de traces de peinture. Tous les accès et les parties communes sont nettoyés et exempts de tous gravats, de projections de plâtre, ciments ou colles. Les essais de chauffage en cas de plancher à eau chaude ont été effectués, les fuites éventuelles réparées et toutes traces d'humidité ont disparu ». Des modifications importantes qui devraient permettre aux soliers d'accomplir leur tâche dans de meilleures conditions. ♦

Luc Bachelier



La révision du NF DTU 53.1 prend en compte les nouveaux formats en lames des dalles textiles plombantes.

# Tapis de propreté nouvelle génération

**V**ent de jeunesse pour la gamme de tapis d'entrée Coral de Forbo Flooring Systems. Ce sont désormais sept collections qui la composent, toutes sans phtalates. De nouveaux formats ont fait leur apparition, avec des dalles plombantes à poisser de 50 x 50 cm. Un renouveau esthétique a été mis en place, avec l'intégration de nouvelles teintes vitaminées, portant à 18 les couleurs possibles, des neutres au plus flashy. L'environnement est à l'honneur, avec le tapis de propreté en textile 100 % recyclé fabriqués à partir de fibres Econyl. Cette gamme apporte des solutions pour les courtes entrées avec Coral duo



(alternances de trois bandes textiles afin de retenir plus de saleté dès les premiers mètres), les salissures importantes (Coral grip), les

milieux humides (Coral classic) ou les milieux « haut de gamme » avec Coral Luxe, qui allie élégance et performance technique. ♦



## MOQUETTE

# Du street art au post-punk

**A**rtistic Liberties, la nouvelle collection de dalles de moquette de Milliken, est inspirée par le street art et le renouveau du punk. Des influences combinées à des références historiques et classiques qui créent une collection aux couleurs contrastées mettant à jour des motifs traditionnels. Le résultat : des bijoux ornés de fleurs, des tissus en damassé et brocart, des traces de graffiti à la bombe... Les sources d'inspiration se juxtaposent pour créer un ensemble de

cinq motifs. Les nombreuses couleurs disponibles (plus de 30) permettent de créer de multiples combinaisons des cinq modèles.

Afin de réduire l'impact sur l'environnement, les dalles comportent un dossier en mousse constitué à 90 % de matériaux recyclés. Elles peuvent aussi être fournies avec le système breveté de Milliken TractionBack favorisant une installation sans colle, ce qui inclut par ailleurs une rapidité d'installation. ♦



## Refonte du NF DTU 53.1

En vigueur depuis plus de quinze ans, le NF DTU 53.1 dédié à la pose des revêtements de sol textiles avait besoin d'une mise à jour pour tenir compte de l'évolution des matériaux et améliorer les conditions d'intervention des entreprises. Yann Rivière, qui présidait la commission de normalisation, a livré à Reflets et Nuances quelques points importants de cette nouvelle mouture.



◀ LA RÉVISION DU NF DTU 53.1 PREND EN COMPTE LES NOUVEAUX FORMATS EN LAMES DES DALLES TEXTILES PLOMBANTES.

**T**out professionnel sait que les NF DTU sont des documents incontournables. Leur respect permet de lutter contre la sinistralité, d'améliorer les pratiques des entreprises et ils servent à délimiter les responsabilités contractuelles de chacun. Aussi est-il important que les entrepreneurs prennent part à leur rédaction, qu'il s'agisse de révision d'un NF DTU existant ou de nouveaux NF DTU. La révision du 53.1 concernant la pose des revêtements de sol textiles dont la dernière version datait d'avril 2001 se fonde sur le retour d'expérience, avec l'appui du BNTEC (Bureau de normalisation des techniques et équipements de la construction du bâtiment), de la commission de normalisation qui a été mise sur pied, comprenant entrepreneurs, industriels, centres techniques, administrations, laboratoires, bureaux de contrôle... afin d'élaborer un document qui soit le fruit d'un consensus. Elle était présidée par un entrepreneur expérimenté, Yann Rivière, chef d'entreprise à Vaux-sur-Mer (Charente-Maritime). Alors que le texte d'avril 2001 ne

concernait que les travaux neufs, le NF DTU 53.1 révisé intègre désormais les ouvrages réalisés en rénovation. La commission a donc travaillé sur les supports qui peuvent se rencontrer dans ce type de travaux : parquets, dalles, planchers chauffants, carrelage mais en excluant la pose sur un support souple existant. Pour les matériaux concernés, on retrouve tous les types de moquette en lé (à coller ou à tendre) ou en dalles, y compris les passages d'escaliers, les aiguilletés en lé et dalles ainsi que les différents types de thibaudes, à coller ou à tendre.

Concernant les dalles de moquette, les nouveaux formats en lames sont pris en compte, avec la précision que l'implantation des dalles doit être telle que la dimension des dalles en rives soit au minimum d'une moitié de dalle.

### De nouvelles exigences

Au niveau des travaux, le texte est plus exigeant sur les conditions de stockage des produits « Les matériaux destinés à la réalisation des revêtements de sol textiles





**PEINTURE ET REVÊTEMENTS DE SOL**

**13 FICHES PRATIQUES  
POUR DES RÈGLES DE L'ART  
RESPECTÉES**

En collaboration avec les industriels de son club de partenaires, le Club Alliance, l'UPMF-FFB a élaboré à l'intention de l'encadrement de chantier et des maîtres d'œuvre treize fiches pratiques, dont huit visant les ouvrages de peinture intérieure et extérieure, et cinq, les travaux de revêtements de sol.

Dédiées à l'environnement du chantier, elles ont été conçues pour éviter tout risque de litige. Didactiques et applicables rapidement, elles recensent les règles de l'art que les entreprises se doivent de mettre en œuvre - et n'arrivent pas toujours à imposer - sur les chantiers. Dans cette optique, elles se reportent aux documents de référence (NF DTU, Cahier des prescriptions techniques, fiches techniques des fabricants...) en cas de contestation avec le maître d'œuvre.

Plus guide pratique que feuilles d'exécution, ces fiches émanent du souhait exprimé par les entreprises de disposer de documents simples qui donnent les conditions d'application minimum et maximum des produits telles que les taux d'hygrométrie, les températures du support ou ambiantes, pour réaliser les travaux dans les règles de l'art.

**FLASHEZ CE QR-CODE  
pour atteindre directement  
les fiches sur le site  
[www.upmf.ffbatiment.fr](http://www.upmf.ffbatiment.fr)**



collés ou tendus doivent être entreposés durant les 48 heures précédant la pose dans des locaux clos, aérés et sécurisés, à l'abri de l'humidité et à une température ambiante supérieure ou égale à 15°C ou aux températures minimales fixées par les fabricants et sur support sec ».

L'état du support étant un élément essentiel pour la qualité de l'ouvrage, et cela d'autant plus s'il s'agit de travaux de rénovation, sa reconnaissance fait l'objet d'un rapport contradictoire à transmettre au maître d'ouvrage. Celui-ci fait état du taux d'humidité, d'un relevé des fissures, de la cohésion de surface, de la porosité et de la planéité. D'une façon générale, le texte tend à renforcer la vigilance de l'entreprise quant à la qualité du support sur lequel elle doit intervenir.

De même, lors de la phase d'exécution des travaux, le texte énumère avec précision l'état des lieux « correctement éclairés » et qui doivent « être réservés à l'entrepreneur de revêtement de sol pendant ses travaux, y compris la durée nécessaire avant la mise en service ». Il s'agit clairement d'éviter des interférences entre les différents corps d'état : « Les travaux des autres corps d'état sont achevés. Les travaux de gros œuvre, les enduits et raccords sont secs. Les travaux d'apprêt et de peinture incluant les finitions sont terminés sur les plafonds, les huisseries, les murs. Les sols doivent être exempts de traces de peinture. Tous les accès et les parties communes sont nettoyés et exempts de tous gravats, de projections de plâtre, ciments, colles. Les essais de chauffage en cas de plancher à eau chaude ont été effectués, les fuites éventuelles réparées et toute trace d'humidité a disparu ».

Des modifications importantes qui devraient permettre aux soliers d'accomplir leur tâche dans de meilleures conditions. ■



**LE TAPIS MULTIPLE LES EFFETS DE STYLE.**

Des motifs ornementaux, des figures géométriques, des couleurs vives... Le nouveau tapis devient un objet privilégié pour laisser s'exprimer toute la créativité des éditeurs.

(Maison Dada / Pierre Frey / Dornbracht/Barcel)

# Le tapis déroule toute sa palette créative

Redevenu une pièce emblématique de la décoration de la maison, il se démarque en forçant sur l'originalité.

Le tapis redevient une pièce emblématique de la décoration de la maison. Qualifié de «cinquième mur» par Jean-Pierre Tortil, le directeur artistique du groupe *House of Tai Ping*, il «complète l'identité propre à chaque maison». A quelques jours de l'ouverture de *Dornbracht*, la grand-messe de la profession, qui se déroule du 14 au 17 janvier à Hanovre, les fabricants ont redoublé de créativité pour leurs nouvelles collections, rejoints par quelques éditeurs de tissus d'ameublement qui montrent à nouveau de l'intérêt pour cet accessoire de décoration.

A l'occasion de l'exposition qui lui était consacrée au musée des Arts décoratifs, *Pierre Frey* a sorti l'an dernier une pièce en édition limitée, signée en collaboration avec l'artiste *Marcel Wanders*. Encouragé dans sa démarche par le succès rencontré, l'éditeur français propose cette saison quelques modèles de tapis coordonnés à ses tissus, dans des variantes colorées ou dans des teintes plus naturelles et intemporelles. De son côté, *Commará* imagine des motifs inspirés des dessins de *Madeleine Castaing*, où se mêlent les styles Régence, Directoire et Napoléon III. Un des modèles 100% laine reprend les couleurs fétiches de la décoratrice, le bleu ciel et le vert tilleul, déclinés en motifs ornementaux sur les bords du tapis et en marbrures sur le cœur de la surface. *Moyse* reste fidèle à la décoratrice *Corinne Hellein*, qui a travaillé un

assortiment de couleurs à la manière de coups de pinceau. Alignés de façon aléatoire, ils forment des figures géométriques aux horis irréguliers. Couleur phare des saisons précédentes, le bleu demeure

encore très présent dans la collection. Quant à *Maison Dada*, le tout jeune éditeur de mobilier et d'accessoires de décoration créé par *Thomas Duriel*, il a choisi d'explorer des motifs abstraits avec des

coloris contrastés. Ainsi, il n'hésite pas à s'approprier l'esprit du mouvement du début du XX<sup>e</sup> siècle dont il porte le nom. Chez *Dornbracht*, ce sont des motifs de peaux de bête reproduits sur des laines et des soies haut de gamme qui habitent l'essentiel de la collection. Inspirés du style français abstrait des années 50 et de l'art primitif, certains modèles affichent des tissages allant jusqu'à 350.000 nœuds/m<sup>2</sup>. Fidèles à l'esprit de *Marcel Zelmannovitch*, le fondateur de la maison, les pièces les plus exceptionnelles sont exposées à la *Galerie Dornbracht*, rue Jacob, au cœur du quartier Saint-Germain, juste en face du show-room de la marque.

Chez le groupe *House of Tai Ping* (*Tai Ping, Cogolin, Edward Fields*), l'accent est mis sur les noués main en laine tibétaine et cachemire. «Ce type de modèle est



**LE TAPIS SE REGARDE COMME UNE ŒUVRE D'ART.**

Conçu comme un tableau en utilisant des coups de pinceaux ou en créant des effets de lumière telle une photographie, le tapis s'affirme comme de véritables œuvres d'art. (Tai Ping / Moyse)







à l'origine de la création de la maison Tai Ping à Hongkong, au milieu des années 50, précise Jean-Pierre Tortil. Nous avons

ensuite beaucoup travaillé les tapis, mais, depuis l'an dernier, les noués main rencontrent à nouveau un succès grandis-

sant. La ligne Blur s'inspire de l'histoire de la photographie, en jouant tout à la fois sur des jeux d'ombres et de lumière, une

vaste palette de couleurs et des effets de relief. La couleur est également à l'honneur à la Manufacture Cogofin, qui célèbre les coloris solaires et les reliefs de la matière, mis en œuvre par des techniques de tissage comme le point de Bruxelles.

Serge Lesage s'est attaché à la couleur corail et à toutes les variantes de l'orange au rouge, mises en scène dans un décor imaginé à partir d'un dessin peint à la main. La marque propose également des mélanges de matières, soie végétale et laine, créant des ombres chinées et des sensations de relief au toucher. « Nous n'échappons pas non plus à la tendance "hygge" venue tout droit de Scandinavie, qui privilégie des matières naturelles dans des tons très doux, remarque Frédérique Lepers, la directrice des collections. Pour le printemps-été, nous allons lancer des pièces en laine et lin, qui répondent à cette attente du marché. » Serge Lesage poursuit, en outre, l'élargissement de sa collection de tapis en cuir, en explorant le style des années 30, avec des incrustations de motifs géométriques dorés ou argentés sur des fonds bleu canard, camel ou gris.

Toulemoude-Bochari poursuit, de son côté, ses collaborations avec les créateurs Serge Bensimon, Eric Gizard, Sarah Reddin, Samuel Accocchery et Ricardo Botill (Taller de arquitectura). Ses tapis sont conçus tels de véritables tableaux. Le studio interne dessine, par ailleurs, ses propres collections pour les marchés du résidentiel et du contract. En 2017, le fabricant met en avant des modèles plus sages en couleurs que l'an dernier, tels qu'un tricoté 100% soie végétale qui présente des effets de marbrure minérale ou un noué main en laine et fibre de bambou aux reflets mastique et gris. **AGNÈS LEGOUIL** ●

## Straightforward II de INTERFACE EUROPE



### Mouvements et Couleurs

Straightforward II est un produit dynamique qui combine un design linéaire puissant, de nombreux coloris disponibles et une construction microtuft pour une apparence compact. L'installation aléatoire et le classement trafic intense apportent un côté pratique à cette dalle de moquette. Enfin, dernier point mais non le moindre, l'utilisation minimum de fibre dérivée de biomasse éco-responsable certifiée et la précouche en PVB recyclé font de ce Straightforward un des produits les plus éco-responsables du marché. Votre décision pourrait-elle être plus simple?

Description : Velours bouclé Microtuft à motifs

Dimensions (L x l) : 50 x 50 cm

Epaisseur : 5,0 mm (totale)

Classe d'usage : 33

Installation : non-directionnelle

Réduction du niveau de bruits de chocs ( $\Delta L_w$ ) : 14 dB

## Dalle de moquette Transformation de INTERFACE EUROPE



Dotez votre espace de la beauté aléatoire de la nature avec la gamme Transformation. Transformation est une dalle textile tuftée structurée construite sur une sous-couche Graphlex®. La fibre est un polyamide contenant des éléments recyclés pré consommation. La gamme propose 24 coloris, dont 6 nouveaux.

Transformation offre le meilleur choix à la fois pour vos intérieurs et pour l'environnement : en plus de la fibre recyclée, cette gamme inclus notre programme de compensation carbone Cool Carpet® en standard, est fabriquée à partir d'électricité 100% renouvelable, et le design aléatoire autorise une pose non directionnelle réduisant les chutes, augmentant la flexibilité et permettant une maintenance et un entretien plus faciles



## Comment décoller de la moquette ?



Décoller de la moquette est une tâche accessible à tous. Ce travail nécessite peu d'outils, peu de temps et pas de connaissances poussées en bricolage...

Préparer son matériel pour décoller de la moquette

Décoller de la moquette nécessite un cutter, un grattoir ou une spatule ainsi qu'une pince plate à étau. Pour se protéger convenablement, il est préférable de porter un masque anti-poussières. Enfin, munissez-vous de plusieurs sacs poubelle afin d'y déposer la moquette décollée.

Décollage mécanique ou manuel ?

La décolleuse est une machine qui permet de retirer la moquette en toute simplicité. Elle fonctionne sur un sol en béton comme sur un sol en ciment ou en bois, vous pouvez l'acheter ou la louer. Toutefois, décoller de la moquette est une opération simple, qui ne nécessite pas obligatoirement un matériel de ce type, surtout si votre budget est serré.

Décoller la moquette

Commencez à couper des bandes de moquette en partant d'un angle. Soulevez-la et maintenez l'angle à l'aide de la pince plate. Une fois cette opération réalisée, munissez-vous du grattoir et commencez à décoller en dessous. Au fur et à mesure que vous décollez, tirez avec la pince-plate pour continuer à découvrir le sol. Pensez à bien couper la moquette à mesure que vous avancez, afin de conserver une bonne prise avec la pince.

Pense-bête : pensez à apporter la moquette décollée en déchetterie à la fin des travaux.



## Performance Acoustique : l'expertise textile Balsan



Fort de son expérience, Balsan développe des solutions esthétiques et fonctionnelles, à destination des principaux marchés : Office, Hotel, Home sans oublier les lieux de loisirs, d'éducation, de culte, de santé, et bien d'autres encore...

Sol uniforme ultra-chic ou jeux de couleurs et de motifs... En lé ou en dalles, la **moquette Balsan** permet de créer un intérieur unique, avec un confort des sens incomparable, depuis les pieds jusqu'aux oreilles.

Du hall personnalisé aux chambres individualisées, la moquette joue un rôle primordial dans un hôtel : créer une ambiance feutrée, amortir les sons, accroître le confort, sublimer la décoration... À condition de choisir des solutions adaptées et durables avec les gammes Balsan.

La dalle textile est la solution par excellence pour les espaces professionnels. Unies ou structurées, personnalisées ou combinables avec des moquettes en grandes largeurs, les dalles Balsan allient esthétique et performances techniques, notamment **acoustique**.

Avec la sous-couche acoustique Sonic Confort, Balsan allie l'isolation phonique et le respect de l'environnement. Ce feutre isolant très performant est composé en majorité de **matières recyclées**. Il est particulièrement recommandé dans les locaux professionnels en open space, pour gagner en tranquillité.

Blasant, créateur de sols textiles propose une gamme complète de moquettes et de dalles acoustiques **présentées** sur l'exposition de tendance « SILENCE » d'Elizabeth Leriche Hall 7.





Gérer les déchets produits par l'activité de l'entreprise est une contrainte à la fois réglementaire et sociétale. Une gestion intelligente de ces déchets doit aboutir à leur valorisation afin de préserver les ressources en limitant le gaspillage. Le code de l'environnement dispose que l'entreprise est responsable de la gestion des déchets qu'elle produit jusqu'à leur élimination ou valorisation finale, même si elle a confié leur traitement à un tiers. La directive européenne déchets de 2008 établit un ordre de préférence des modes de traitement des déchets : prévention et préparation pour la réutilisation, recyclage et autres modes de valorisation et, en dernier recours, «l'élimination sans risque et compatible avec l'environnement». La démarche la plus vertueuse consiste à réutiliser les produits en fin d'usage en leur trouvant une nouvelle destination. Dans le secteur des revêtements de sols souples, les industriels comme les entreprises de pose ont mis en place des actions allant dans ce sens. Contraintes réglementaires ou démarche volontariste, les industriels ont dû, au cours des dernières décennies, repenser leurs méthodes de production. En étant plus économe en matière énergétique et en revoyant la conception des produits pour tendre vers une économie circulaire, c'est-à-dire avec une, voire plusieurs réutilisations, en fin d'usage. Les recherches se portent sur la fin de vie des produits, un élément important si on considère que la mise en décharge

d'une moquette représente 7 % des impacts sur un cycle de vie. Il s'agit donc de récupérer ces déchets pour réutiliser, recycler ou valoriser énergétiquement, la réutilisation devant avoir la préférence.

Ainsi, voit-on un industriel se rapprocher d'un groupe spécialisé dans la réinsertion par le travail qui collecte, nettoie et stocke les dalles de moquette déposées pour ensuite les proposer en «seconde main» sur certains projets du tertiaire. Tel autre développe son propre système de récupération et de valorisation en reprenant en fin de chantier les anciennes dalles palettisées par le client. Celles ne contenant pas de PVC sont traitées par une machine qui sépare les fibres de la sous-couche. Le velours polyamide est retourné au producteur de fibre qui, par dépolymérisation, le transforme en polyamide 100 % régénéré qui produira à son tour de nouvelles dalles. De son côté, la sous-couche, à base de polyoléfine pouvant être dépolymérisé, redevient sous-couche, et cela jusqu'à dix fois.

En matière de recyclage, le problème initial est d'ordre logistique et concerne la collecte. En parallèle des actions initiées par les industriels, la filière s'est organisée pour la récupération des déchets, au travers du programme Optimum, patronné par l'UFTM et l'UPMF, afin de valoriser les moquettes usagées. Optimum propose aux entreprises la récupération des dalles textiles usagées (et de la moquette en lés en Ile-de-France) grâce à un réseau d'opérateurs spécialisés. La collecte se fait sur chantier ou à l'entrepôt. Le dispositif est opérationnel sur toute la France. Les déchets sont ensuite acheminés vers un centre de traitement industriel pour une valorisation énergétique. Le tarif est établi en fonction du mètre carré enlevé et de la localisation de la prise en charge.

« Les industriels et les entreprises de pose se mobilisent pour une meilleure gestion et une valorisation des déchets de sols textiles »

## Nouvelle tendance déco : la moquette

Je ne sais pas si vous avez connu la folie de la moquette dans les années 80 mais je peux vous dire qu'il y en avait de partout, même dans les salles de bain !!!

Elle a connu un passage à vide, mais je sens qu'elle prépare son grand retour et je dois vous avouer que je me laisserais bien tenter par une, tendance tropicale dans ma chambre

Ma préférée Dimore éditée par Pierre Frey ## car si on doit opter pour de la moquetteautant qu'elle ne soit pas discrète, on veut de la moquette audacieuse !!!





villa schweppes

C'est dans la cabine d'essayage de la boutique **Le Marché Noir** que j'ai vraiment eu l'envie de retrouver cette douce sensation de marcher pieds nus sur la moquette car sincèrement il n'y a pas mieux quand on sort de ton lit ...la transition avec la réalité est moins violente :J'adore ces feuilles de bananier gigantesques de la célèbre manufacture française Codimat Si vous cherchez de la moquette de qualité c'est sûrement chez eux que vous trouverez !!!



www.designlibrary.desso-hospitality.com



J'ai donc fouiné un peu sur le net, on trouve beaucoup d'unies aux couleurs ternes mais j'ai trouvé des motifs assez sympas sur : [www.egecarpets.fr](http://www.egecarpets.fr)

On trouve beaucoup de somptueuses moquettes dans les restaurants et hôtels de luxecomme ici le restaurant Gauche Caviar de l'hôtel Le Montana, l'effet cosy est assuré



Feuilles de bananier réédition 2011 de Madeleine Castaing par Codimat ( version vert )



[www.codimatcollection.com](http://www.codimatcollection.com)







Il y a aussi les dalles de moquettes la pose est sûrement plus facile mais j'aime moins l'effet-ci-dessus : archiproducts || la rose flashy ci-dessous vient de Balsan





Alors êtes vous aussi raide carpet que moi pour la moquette ?

Excellent dimanche #### Je vous dis à demain pour notre sujet du mois avec le collectif de blogueuses PI

*Bacio Bacio*



## Dalle de moquette Barricade de INTERFACE EUROPE



Poser Barricade dans les zones d'entrée vous permet de piéger la saleté. Barricade est un modèle à motifs, disponible en trois couleurs, 100% polyamide teint en masse. Barricade contient des éléments recyclés dans sa sous-couche, ce qui contribue à réduire l'impact environnemental.

## Dalle de moquette New Horizons II de INTERFACE EUROPE



New Horizons II est un produit à très bon rapport qualité / prix, vous offrant une durabilité et des performances exceptionnelles avec un large éventail de couleurs. Notre service de livraison rapide sur ce produit signifie que nous pouvons travailler avec des délais très courts, en nous assurant que vous recevrez le produit testé aussi vite que possible. New Horizons II est disponible en 18 couleurs.

## Dalle de moquette Palette 2000 - INTERFACE EUROPE



Fabriqué grâce à la technologie du nappé-collé, Palette 2000 offre des performances incroyables, permettant un excellent retour sur investissement. Sa sous-couche composée de matières recyclées, entraîne moins d'impact sur l'environnement. Ces 50 couleurs en font le produit idéal pour pratiquement n'importe quel intérieur, ou pour créer des combinaisons originales.

## Sous couche pour moquette Soundmaster® - DESSO



La sous-couche SoundMaster® propose une valeur de réduction du bruit par contact d'au moins +10 dB et plus de la valeur de réduction standard de l'impact sonore, créant ainsi une nouvelle norme industrielle en matière de rendement des moquettes. En outre, comparée à nos moquettes standard, SoundMaster® apporte une amélioration de 60% au niveau du rendement acoustique.

## Dalle de moquette Fuse de DESSO



Fuse est une dalle de moquette remarquable qui crée un mouvement au sol en mariant sans effort deux choix de couleurs contrastants mais néanmoins complémentaires qui permettent de délimiter des zones et de diviser les grands espaces intérieurs comme les open spaces. Elle permet également de créer une transition homogène d'un espace à un autre, par exemple d'un couloir vers une pièce ou d'un grand espace vers un plus petit, plus intime.

Les combinaisons de couleurs de Fuse mêlent deux teintes distinctes de la gamme de dalles de moquette unies Fields, qui fait partie de la collection Materials in Touch, et permet de créer une passerelle étonnante de l'une à l'autre. La combinaison de Fuse et Fields offre une multitude de possibilités de création à travers des sols design, ou peut simplement servir à délimiter différentes zones pour un effet surprenant. Fields est disponible en 16 teintes, tandis que Fuse est proposée dans sept combinaisons de couleurs.





## La moquette a son DTU

Le DTU 53.1 fixe les bonnes pratiques pour la mise en œuvre des revêtements de sol textiles. Si ces produits ont moins le vent en poupe dans le résidentiel qu'il y a quelques années, ils conservent des parts de marché significatives dans l'hôtellerie et les bureaux, avec des produits de plus en plus techniques. Ce DTU traite du choix des matériaux et des grandes préconisations relatives à la pose. Ces textes servent de référence pour les assureurs et les tribunaux en cas de litige, pour déterminer si la pose a été effectuée dans les règles de l'art.



Le show-room de Balsan de la rue de la Verrerie à Paris. Le nouvel espace permet à la marque de présenter l'ensemble de ses collections et d'élargir sa clientèle, en France aussi bien qu'à l'international.



Tapis Balsan. La première collection de tapis de la marque veut se distinguer grâce à une approche contemporaine, avec des motifs géométriques traités en illusion d'optique ou des décors d'arbres stylisés.

## Balsan déroule le tapis à ses collections

Le spécialiste français de la moquette vient de se donner un show-room à Paris et élargit son offre en lançant sa première collection de tapis.

**B**ALSAN inaugure un show-room à Paris. L'espace de 170 m<sup>2</sup>, situé rue de la Verrerie, à deux pas de Châtelet, présente l'ensemble des collections de moquettes, de dalles de moquette, ainsi que la toute nouvelle ligne de tapis du fabricant français. «*Cette vitrine parisienne va nous permettre d'élargir notre notoriété en France et à l'international*», affirme Bernard Guiraud, le Pdg. *Jusqu'à présent, nos clients distributeurs se déplaçaient jusqu'à notre show-room installé au cœur de notre site historique, près de Châteauroux. Ils auront désormais le choix.*»

Cette ouverture coïncide avec le lancement de la première collection de tapis signée Balsan. Elle a été conçue en collaboration avec la créatrice et architecte d'intérieur Natacha Froger. Celle-ci a imaginé quatre lignes, qui se déclinent dans de nombreux coloris et motifs. «*Cette offre de tapis manquait à notre catalogue. Elle nous permet de nous différencier de nos concurrents par une approche très contemporaine.*» L'inspiration tourne autour de motifs géométriques traités en illusion d'optique ou de décors d'arbres stylisés. «*Nous avons travaillé sur la notion de rythme et de relief, en combinant une structure textile composée de velours coupé alternant avec du velours bouclé*», indique le dirigeant. *Les tapis sont, par ailleurs, imprimés avec la technique numérique du jet d'encre, qui permet une précision optimale du motif.*» L'offre est destinée à la fois au grand public, par le biais de distributeurs comme Saint Maclou, et aux marchés professionnels de l'hôtellerie.

Leader sur le marché français de la mo-

quette, Balsan trouve ses origines avant la Révolution française, avec la création, en 1751, de la Manufacture royale de Châteauroux, dédiée aux draps et aux uniformes, rachetée un siècle plus tard par Pierre Balsan. A l'aube des années 50, l'entreprise importe la technique du tuft et commence à fabriquer des moquettes en grande largeur. L'âge d'or du revêtement débute. Une usine est installée à Arthon, à quelques kilomètres de Châteauroux, suivie en 2000 d'un autre site à Neuville-Saint-Sépulchre, pour la production de dalles textiles. En 2006, Balsan est repris par le groupe belge Belgotex. «*Je suis arrivé à la tête de l'entreprise en 2011, trois ans après la crise de 2008, qui a fortement impacté notre industrie. Depuis, nous nous battons pour conserver notre position de leader français de la moquette et réhabiliter son image.*» Balsan veut mettre en avant la modernité et l'innovation du produit. Il a été un des premiers fabricants à intégrer des machines Colorpoint, qui permettent d'imprimer des motifs très complexes, ou à travailler des fils teints dans la masse, tout en se préoccupant d'intégrer des matières issues du recyclage, en participant activement aux collectes de moquettes usagées, réintroduites en partie dans les circuits de fabrication.

### Prolifération des acariens

Accusée un temps de participer à la prolifération des acariens dans la maison, la moquette est en passe de retrouver auprès des consommateurs ses qualités premières de chaleur et de confort, qui avaient fait son succès dans les années 70. Preuves scientifiques à l'appui. Des études menées à l'initiative de l'Uftm (Union française des tapis et moquettes) ont démontré que la moquette ne favorisait pas la présence d'acariens, ces petites bêtes préférant les literies. A l'image de Balsan, les fabricants ont également travaillé sur la composition des matériaux pour limiter au maximum les risques de contamination. «*Nous avons souffert, durant ces quinze dernières années, de cette désaffection. Mais les dalles de moquette, avec l'originalité des décors qu'elles proposent, ont permis de relancer l'activité, dans un premier temps du côté de l'hôtellerie, qui cherche à apporter un confort optimal à sa clientèle, puis chez le particulier. Avec les tapis, nous complétons également notre offre, pour répondre à l'ensemble de la demande.*»

En 2015, Balsan affichait un chiffre d'affaires de 65 millions d'€, contre quelque 80 millions il y a une dizaine d'années. «*Nous avons pour objectif de franchir la barre des 100 millions d'€ d'ici à cinq ans. Nous nous appuyons sur la largeur et la créativité de notre offre, laquelle séduit autant l'étranger (où nous réalisons 50% de nos ventes) que notre pays d'origine.*»

AGNÈS LEGOEUL ●





## ENVIRONNEMENT

### FIL TEXTILE EN FILET DE PÊCHE

L'entreprise spécialisée dans les revêtements de sol Miliken a rejoint l'initiative internationale « Healthy Seas » qui milite contre la pollution des mers et des océans.

Cette dernière récupère les filets de pêche en nylon abandonnés en mers et les recycle en fil d'Aquafil baptisé Econyl afin de créer de nouveaux produits tels que les dalles de moquettes.

Parfois appelés « filets de pêche fantômes », on les trouve principalement aux abords des épaves, nuisant à l'écosystème de la faune et la flore marine pendant des centaines d'années. Environ 640 000 tonnes de filets de pêche dérivent chaque année, ce qui représente 10 % des déchets marins globaux, selon un rapport issu de la FAO (Organisation des Nations Unies de la Nourriture et l'Agriculture) et le PNUE (Programme Environnemental des Nations Unies).

# L'atout du confort et de l'esthétique

À la fois mis en cause sur des motifs sanitaires et concurrencés par des revêtements ayant gagné en esthétique, les sols textiles ont des arguments à faire valoir en faisant preuve d'un renouveau esthétique s'appuyant sur leurs qualités intrinsèques.

Dans les circulations de l'hôtel Bachaumont, à Paris, la moquette est un élément fort du décor.



© Ege

**A**près avoir connu plus de deux décennies euphoriques dans les années 1970/80 avec la démocratisation de la moquette entraînée par l'arrivée du tuft, l'engouement du marché français en faveur des sols textiles s'est étioilé à la fin des années 1980, en particulier dans le secteur résidentiel. À ses plus belles heures, ce marché a pu atteindre, voire dépasser, les 100 millions de m<sup>2</sup> annuels, toutes familles de produits confondues. En 2015, l'UFTM (l'Union Française des Tapis et Moquettes) a recensé un total de 44 millions de m<sup>2</sup> dont 14 millions pour le tuft (moitié en lé, moitié en dalles), 22 millions d'aiguilleté, 5,5 millions de tapis et un demi million de moquette tissée. La très forte chute des volumes s'explique avant tout par la désaffection du grand public qui, après avoir considéré la moquette comme un signe valorisant du statut social, lui a associé une image négative, tenant principalement à des raisons d'hygiène et d'allergies. Elle s'avère par ailleurs moins simple à entretenir et plus sensible au trafic intense qu'un revêtement comme



© Luc Bachevière

Les jeux de couleurs au sol permettent de délimiter des espaces.



Date : NOV/DEC 16  
Page de l'article : p.33

le PVC qui a, dans le même temps, considérablement progressé en conciliant esthétique et fonctionnalité.

## Variété de produits et d'applications

Dans des secteurs d'activité où l'image de marque et l'impact visuel ont un rôle important, le sol textile conserve son importance en aménagement intérieur. Outre la sensation tangible de confort qu'il procure par sa souplesse et sa chaleur à laquelle s'ajoute une ambiance acoustique plus feutrée, ce type de matériau offre une grande variété de solutions esthétiques, tant par la couleur que par les graphismes et les effets de matière possibles. Ce qui explique qu'en dépit des aléas rencontrés, la moquette a toujours été un choix préférentiel dans les espaces de bureaux et l'hôtellerie.

Apportant une solution textile lorsqu'il s'agit de privilégier la résistance plutôt que le confort, le sol aiguilleté est souvent prescrit en hôtellerie et restauration économiques ou en espaces de loisirs mais également en bureaux. La technique de production qui entremêle des nappes de fibres donne une structure de surface compacte qui ne laisse pas pénétrer la saleté et évite ainsi l'encrassement. Cette couche d'usure résiste bien au trafic comme au poinçonnement et assure un amortissement acoustique. Dans le même temps, les techniques d'impression numérique multiplient les possibilités décoratives. En raison de ces différentes caractéristiques et de son coût inférieur à celui d'une moquette, cette famille de revêtements trouve un débouché important dans les aménagements événementiels, à l'instar des salons et expositions.

Également dédié aux trafics intenses, voire très intenses, le sol floqué Flotex est un revêtement à la construction très particulière : ce velours très ras est constitué de 80 millions de fibres polyamide au mètre carré qui sont implantées par flocage électrostatique dans un dossier en PVC. La haute densité des fibres combinée à leur rapport hauteur/diamètre limite les effets de l'abrasion à leur extrémité, évitant qu'elles s'écrasent. La densité réduit la pénétration des salissures, qui demeurent en surface en facilitant l'aspiration, et autorise un brossage intense, y compris à la monobrosse. Enfin, la liaison étroite entre velours et sous-couche forme un ensemble imperméable et imputrescible qui permet un lavage à grande eau avec des détergents puissants. L'ensemble allie la résistance à l'usure, la facilité d'entretien et la durabilité d'un PVC avec le confort acoustique, les propriétés





antidérapantes et le confort à la marche d'un revêtement de sol textile. Disponible sous forme de dalles ou en lés de 2 m de large, ce revêtement a étendu sa palette esthétique avec l'arrivée de l'impression numérique.

### Réponses sanitaires

Mise à l'index en tant que facteur d'allergies et réputée peu hygiénique, la moquette a mis beaucoup de temps à réagir. La communication sur l'importance de la qualité de l'air intérieur lui a permis de s'appuyer sur un certain nombre d'études, en particulier en provenance d'Allemagne, démontrant que la moquette pouvait être un piège à particules, empêchant leur mise en suspension dans l'air. Encore faut-il, comme pour tout revêtement, procéder à un entretien adapté.

Allant dans ce sens, le brevet AirMaster de Desso est conçu pour capturer et retenir la matière particulièrement dangereuse, sans additif chimique. La structure de la moquette est composée d'une boucle haute à fils fins qui retient les particules les plus petites tandis que les poussières plus grosses sont retenues par les fils plus épais de la boucle inférieure. Des espaces ouverts entre fils épais et fils fins optimisent la circulation de l'air au passage de l'aspirateur.

Des micro-organismes pouvant se développer à la surface d'une moquette et former un bio film qui va ensuite s'incruster sur les fibres, un revêtement textile peut recevoir un traitement bactériostatique qui inhibe bactéries et champignons microscopiques. Exemple :



Outre ses performances d'usage, le revêtement de sol floqué dispose également de caractéristiques esthétiques.

de minuscules capsules intégrées à la base des fibres diffusent un produit proactif qui bloque la croissance des micro-organismes sur un large spectre en brisant leur membrane cellulaire. On peut également citer la technologie créant

sur les fibres une gaine protectrice aux ions d'argent qui agit sur les bactéries et les mauvaises odeurs.

En matière d'entretien et de résistance à la salissure, les producteurs de fibre ont développé depuis longtemps des traitements qui protègent contre la pénétration des liquides et des agents tachants. Les traitements plus récents excluent le fluor, composant qui a des conséquences néfastes sur l'environnement, voire sur la santé des individus. Ainsi de I-Protect Carpet+ d'Invista. Sur le principe de l'effet Lotus, le procédé forme une couche protectrice autour de la fibre et constitue une barrière qui laisse en surface poussière et saleté et évite la pénétration du liquide dans les fibres, facilitant ainsi le nettoyage.

### L'argument esthétique

Outre les évolutions techniques qui apportent des fonctionnalités nouvelles au produit, le retour en grâce de la moquette auprès des prescripteurs, voire des consommateurs, passe par un renouveau esthétique permettant de mettre les sols en valeurs par le jeu des couleurs, des graphismes et des structures. Par sa souplesse, le revêtement textile autorise d'innombrables possibilités de création en couleurs comme en dessins. Les gammes de couleurs, à la fois larges et évolutives, permettent de suivre au plus près les tendances générales, les industriels pouvant désormais produire à la demande et pour des quantités relativement restreintes en répondant aux souhaits des concepteurs. Les mariages de teintes multiplient les possibilités décoratives :





Le caractère principalement utilitaire de l'aiguilleté a acquis un aspect décoratif grâce à l'impression numérique

effet de profondeur grâce aux différents tons d'une même couleur, jeu de contrastes par alternance de nuances claires et foncées ou encore, dégradés chromatiques. Le choix judicieux de couleurs permet de matérialiser et délimiter les espaces sur des plateaux ouverts.

Cet éventail chromatique offert par les revêtements de sol textiles s'appuie sur les technologies développées par les producteurs de fibres. Ainsi, la fibre Antron Brilliance d'Invista met à la disposition des fabricants de moquettes une fibre creuse à section transversale trilobée qui peut être utilisée pour des velours coupés ou bouclés. Doté d'un filament creux, ce polyamide 6.6 masque les salissures mais il procure également un rendu des couleurs à l'aspect lustré élégant et discret. Par ailleurs, les fils teints masse sont particulièrement résistants aux détergents agressifs. Ils offrent une coloration à cœur, procurant une plus grande longévité des teintes, renforcée par une très haute résistance à la lumière et un aspect homogène de la couleur sur les surfaces importantes.

Tout en réduisant, d'un point de vue fonctionnel, la visibilité des salissures, l'association de couleurs et de diverses structures de la surface est à la base d'effets visuels très intéressants dont l'originalité est encore accrue lorsqu'il s'agit de dalles textiles, format privilégié par les prescripteurs dans les espaces de bureaux. Les calepinages peuvent structurer l'espace, établir une transition d'une zone à l'autre et définir ainsi l'identité des lieux. À cet égard, l'évolution de la dalle textile vers des modules 25 x 100, 50 x 100 et 100 x 100 cm, offre de nouvelles possibilités conceptuelles en faveur d'espaces innovants. Le mélange couleurs et matière va générer des sols qui rehaussent, soulignent, agrémentent, adoucissent ou vibrent. On obtient des rayures, aléatoires ou non, associant des bandes de couleurs différentes pour un rendu très dynamique. La moquette prend alors un caractère architectural qui sublime la notion de revêtement de sol pour s'épanouir aux côtés des autres concepts architecturaux et intensifier les sensations.

### La touche environnementale

À l'instar de tous les matériaux utilisés dans le monde de la construction, les sols textiles se devaient d'avancer des arguments en matière d'environnement et de développement durable.

Analyse du cycle de vie, économie circulaire, recyclage, les industriels de la moquette ont dans leur argumentaire des réponses aux défis posés en écologie et multiplient les initiatives pour réduire l'impact de leur activité et de leurs produits sur l'environnement. Cela passe par l'emploi de fibres recyclées, voire par la réduction de la quantité de fibres utilisées. Ils font aussi appel, pour la fabrication des moquettes et des sous-couches, à des bio matériaux ou à la valorisation de produits en fin de vie.

Un point important, et qui concerne tout le monde du bâtiment, est celui du traitement des déchets. La démarche la plus vertueuse consiste à réutiliser les produits en fin d'usage en leur trouvant une nouvelle destination. Fabriquer de nouveaux produits avec des matières ayant déjà servi préserve les ressources non renouvelables. Les réglementations en la matière sont de plus en plus exigeantes et la tendance n'est pas prête de s'inverser. Les revêtements de sol textiles n'y échappent pas, d'autant qu'ils représentent des volumes importants et que leurs déchets peuvent être valorisés plutôt qu'envoyés en déchetterie ou enfouis. Des initiatives sont mises en place. Ainsi Interface, qui

travaillait déjà avec les centres de récupération, de valorisation et de revente Ressources, s'est depuis peu rapproché, en Ile-de-France, du groupe Ares spécialisé dans la réinsertion par le travail et qui a, entre autres, des activités dans le bâtiment comme la dépose ou le curage de tours. Ares collecte, nettoie, stocke et fait du suivi de stock et l'industriel propose ensuite des produits de « seconde main » sur certains projets du tertiaire.

Pour sa part, Desso a développé ReStart, programme de récupération et de valorisation des dalles textiles en fin de chantier : les anciennes dalles ne contenant pas de PVC sont traitées par Refinity, une machine qui sépare les fibres de la sous-couche. Le velours polyamide est rasé et retourné au producteur Aquafil et, par dépolymérisation, redevient un polyamide 100 % régénéré Econyl pour produire de nouvelles dalles.

Enfin, c'est l'ensemble de la filière qui s'est mobilisée dans le cadre du programme Optimum qui collecte les moquettes usagées auprès des entreprises de pose et gère leur valorisation énergétique. ♦

Luc Bachellerie



L'association couleurs et structures définit une écriture architecturale





**MOQUETTE**

# Les gris et beige à l'honneur

**N**atural Nuance, la nouvelle collection de Desso, décline une large palette de couleurs neutres à travers 48 tons de gris et de beige. « La collection se conçoit comme une toile vierge prête à recevoir les accents créatifs et comme une base calme pour les espaces intérieurs », explique-t-on chez Desso. Réalisée suite à une étude menée par centre de design de l'entreprise, elle adoucit les intérieurs et les contrastes et se marie avec les



matériaux industriels tels que le béton et l'acier, très tendances aujourd'hui. Toutes les teintes sont fabriquées avec le fil Econyl de la marque, un nylon 100 % recyclé fabriqué à partir de matériaux de récupération. Par ailleurs, toutes les références peuvent

être commandées avec la sous-couche EcoBase. Cette dernière contient du carbonate de calcium, c'est-à-dire de la craie, fourni par des sociétés d'eau potable locales. Le processus de fabrication permet un recyclage de la sous-couche à 100 %. ♦



## **SOL** **Tapis d'entrée** **anti-salissure**



BtB Tapis Benoît présente Gateway, un tapis d'entrée 2 en 1 en fibre grattante et absorbante. Sa composition, qui combine des fibres solides et douces traitées en boucle, permet d'absorber l'humidité, le grattage des saletés et assure la robustesse du tapis. La fibre polyamide a été choisie pour ses performances et sa durabilité. Equipé d'une semelle en PVC, il est disponible en rouleaux de 20 m de long, à la coupe ou en tapis. Il convient par ailleurs au passage de fauteuil roulant, béquille, poussettes et chariots sans enfoncement ni gêne durant le passage.